



ประจำปีงบประมาณ พ.ศ. 2567



แผนการบริหารจัดการ ความเสี่ยง RISK MANAGEMENT



งานนโยบายและแผน
สำนักปลัด
องค์การบริหารส่วนตำบลครน

KRON SUBDISTRICT ADMINISTRATIVE ORGANIZATION

คำนำ

ด้วยพระราชบัญญัติวินัยการเงินการคลังของรัฐ พ.ศ. ๒๕๖๑ มีผลบังคับใช้เมื่อวันที่ ๒๐ เมษายน ๒๕๖๑ โดยมาตรา ๗๙ บัญญัติให้หน่วยงานของรัฐจัดให้มีการตรวจสอบภายใน การควบคุมภายในและการบริหารจัดการความเสี่ยง โดยให้ถือตามมาตรฐานและหลักเกณฑ์ที่กระทรวงการคลังกำหนด ซึ่งกระทรวงการคลังได้ กำหนดหลักเกณฑ์ปฏิบัติการบริหารจัดการความเสี่ยงสำหรับหน่วยงานของรัฐ พ.ศ. ๒๕๖๒ มีผลบังคับใช้ตั้งแต่วันที่ ๑ ตุลาคม ๒๕๖๒ โดยองค์กรปกครองส่วนท้องถิ่นถือเป็นหน่วยงานของรัฐ ตามหลักเกณฑ์นี้ ซึ่งการบริหารจัดการความเสี่ยงเป็นสิ่งที่ผู้บริหารและพนักงานทุกคนขององค์กรต้องให้ความสำคัญและถือปฏิบัติตามแนวทางที่กำหนดไว้ แนวทางการบริหารจัดการความเสี่ยงฉบับนี้จัดทำโดยอ้างอิงกรอบหลักการบริหารจัดการความเสี่ยงแบบบูรณาการตามแนวทาง COSO (COSO ERM Integrated Framework) โดยอยู่ภายใต้กรอบหลักเกณฑ์ดังกล่าวที่กระทรวงการคลังที่กำหนด

ตามแนวทางการบริหารจัดการภาครัฐแนวใหม่ได้ให้ความสำคัญกับ “การบริหารจัดการความเสี่ยง” ซึ่งเป็นเครื่องมือสำคัญต่อการบริหารเชิงยุทธศาสตร์ในการผลักดันให้ภาครัฐมีผลการดำเนินงานที่เป็นเลิศ เป็นองค์กรที่มีสมรรถนะสูง (High Performance Organization : HPO) และเป็นกระบวนการที่สำคัญในการเน้นความสำคัญ หรือชี้ให้เห็นความเสี่ยงที่จะส่งผลกระทบต่อกิจกรรมที่องค์กรต้องดำเนินการให้บรรลุตามเป้าประสงค์และประเด็นยุทธศาสตร์ที่กำหนดไว้ การบริหารจัดการความเสี่ยง โดยการกำหนดนโยบาย แนวทาง และกระบวนการบริหารจัดการความเสี่ยงที่มีความสอดคล้องกับพระราชบัญญัติวินัยการเงินการคลังของรัฐ พ.ศ. ๒๕๖๑

องค์การบริหารส่วนตำบลนครน ได้ให้ความสำคัญต่อการบริหารจัดการความเสี่ยง จึงได้จัดทำแผนการบริหารจัดการความเสี่ยง ประจำปีงบประมาณ พ.ศ. ๒๕๖๗ เพื่อใช้เป็นกรอบหรือแนวทางพื้นฐานในการติดตามประเมินผล รวมทั้งการรายงานผลเกี่ยวกับการบริหารจัดการความเสี่ยง อันจะทำให้เกิดความเชื่อมั่นอย่างสมเหตุสมผลต่อผู้ที่เกี่ยวข้องทุกฝ่ายและการบริหารงานขององค์การบริหารส่วนตำบลนครน สามารถบรรลุตามวัตถุประสงค์ที่กำหนดไว้อย่างมีประสิทธิภาพ โดยมีกำหนดนโยบาย แนวทาง และกระบวนการบริหารจัดการความเสี่ยงให้มีความสอดคล้องกับพระราชบัญญัติวินัยการเงินการคลังของรัฐ พ.ศ. ๒๕๖๑ มาตรา ๗๙ โดยให้ถือปฏิบัติตามมาตรฐานและหลักเกณฑ์ที่กระทรวงการคลังกำหนด ตามหนังสือที่ กค ๐๔๐๙.๔/ว๒๓ ลงวันที่ ๑๙ มีนาคม ๒๕๖๒ เรื่อง หลักเกณฑ์กระทรวงการคลังว่าด้วยมาตรฐานและหลักเกณฑ์ปฏิบัติการบริหารจัดการความเสี่ยงสำหรับหน่วยงานของรัฐ พ.ศ. ๒๕๖๒ หนังสือที่ กค ๐๔๐๙.๓/ว ๓๖ ลงวันที่ ๓ กุมภาพันธ์ ๒๕๖๔ , หนังสือกรมส่งเสริมการปกครองท้องถิ่น ที่ มท ๐๘๐๕.๒/ว ๒๙๐ ลงวันที่ ๑๕ กุมภาพันธ์ ๒๕๖๔ และหนังสือกรมส่งเสริมการปกครองท้องถิ่น ที่ มท ๐๘๐๕.๒/ว ๓๔๑๒ ลงวันที่ ๑๘ สิงหาคม ๒๕๖๖ ตลอดจนกรอบโครงสร้างการบริหารจัดการความเสี่ยงขององค์กรเชิงบูรณาการ เพื่อให้บรรลุเป้าหมายและวิสัยทัศน์ป้องกันรักษาและส่งเสริมให้องค์กรสามารถบรรลุวัตถุประสงค์และเป้าหมายขององค์กร โดยมุ่งเน้นให้ทุกกระบวนการดำเนินงานด้วยความโปร่งใส มีประสิทธิภาพ ส่งผลดีต่อภาพลักษณ์และการสร้างมูลค่าเพิ่มให้แก่องค์กรทั้งในระยะสั้นและระยะยาว

องค์การบริหารส่วนตำบลนครน

ธันวาคม ๒๕๖๖

สารบัญ

บทที่ ๑ บทนำ

หลักการและเหตุผล	๑
วัตถุประสงค์	๒
ข้อมูลพื้นฐาน	๒
โครงสร้างหน่วยงาน	๘

บทที่ ๒ การบริหารจัดการความเสี่ยง

การบริหารจัดการความเสี่ยง	๑๑
นियามการบริหารจัดการความเสี่ยง	๑๒
ความเชื่อมโยงระหว่างยุทธศาสตร์การบริหารจัดการความเสี่ยง	๑๔
การบูรณาการกระบวนการบริหารจัดการความเสี่ยง	๑๕

บทที่ ๓ กระบวนการบริหารจัดการความเสี่ยง

การวิเคราะห์องค์กร	๑๖
การกำหนดนโยบายการบริหารจัดการความเสี่ยง	๒๐
การระบุความเสี่ยง	๒๑
การประเมินความเสี่ยง	๒๓
การตอบสนองความเสี่ยง	๒๘
การติดตามและทบทวน	๒๙
การสื่อสารและการรายงาน	๓๐

บทที่ ๔ แผนบริหารจัดการความเสี่ยง

กรอบแนวทางการดำเนินการบริหารจัดการความเสี่ยง	๓๑
แบบ บส.๑ กำหนดขอบเขตความรับผิดชอบตามประเด็นยุทธศาสตร์	๓๒
แบบ บส.๒ การระบุการวิเคราะห์ และการตอบสนองความเสี่ยง	๖๒
แบบ บส.๓ การประเมินผลการควบคุมและแผนบริหารความเสี่ยง	๙๒

ภาคผนวก

๑. แบบ บส. ๔ การติดตามผลการบริหารความเสี่ยง ปีงบประมาณ พ.ศ.๒๕๖๖
๒. แบบ บส. ๕ ผลการดำเนินการและทบทวนการบริหารความเสี่ยง ปีงบประมาณ พ.ศ.๒๕๖๗

บทที่ ๑ บทนำ

หลักการและเหตุผล

สืบเนื่องจากพระราชกฤษฎีกาว่าด้วยหลักเกณฑ์ และวิธีการบริหารกิจการบ้านเมืองที่ดี พ.ศ.๒๕๔๖ เพิ่มเติม (ฉบับที่ ๒) พ.ศ.๒๕๖๒ ที่มีวัตถุประสงค์หลักให้ส่วนราชการปฏิบัติงานเพื่อให้เกิดประโยชน์สุขและผลสัมฤทธิ์ต่อภารกิจ เกิดประสิทธิภาพ ประสิทธิภาพ และความคุ้มค่า โดยคำนึงถึงความเป็นไปได้ของภารกิจหรือโครงการที่ส่วนราชการดำเนินการ การบริหารจัดการความเสี่ยง จึงเป็นวิธีการคาดการณ์เหตุการณ์ และปัจจัยที่อาจเป็นปัญหา และอุปสรรคที่ทำให้ไม่สามารถ บรรลุตามเป้าหมาย และส่งผลกระทบต่อหรือสร้างความเสียหาย (ทั้งที่เป็นตัวเงินและไม่เป็นตัวเงิน) หรือก่อให้เกิด ความล้มเหลว หรือลดโอกาสที่จะบรรลุเป้าหมายเพื่อผลักดันให้หน่วยงานภาครัฐ มีการปรับปรุงการทำงาน ยุทธศาสตร์การบริหารจัดการอย่างต่อเนื่อง เพื่อเตรียมการรองรับการเปลี่ยนแปลงที่อาจจะ เกิดขึ้นจากการดำเนินแผนงาน/โครงการที่สำคัญซึ่งต้องครอบคลุมความเสี่ยงด้านธรรมาภิบาล การบริหารจัดการความเสี่ยง จึงมีความสำคัญและมีความจำเป็นอย่างยิ่งที่จะป้องกันและควบคุมปัญหาในด้านต่างๆ ที่อาจเกิดขึ้นจากสถานการณ์ที่ไม่แน่นอนและส่งผลกระทบต่อ การปฏิบัติราชการขององค์การบริหารส่วนตำบลครน ดังนั้น เพื่อให้้องการบริหารส่วนตำบลครน มีการดำเนินการบริหารจัดการความเสี่ยงของ้องการบริหารส่วนตำบลครน เป็นไปอย่างมีประสิทธิภาพ จึงได้ แต่งตั้งคณะกรรมการบริหารจัดการความเสี่ยงของ้องการบริหารส่วนตำบลครน ตามคำสั่งที่ ๘๕๙/๒๕๖๒ ลง วันที่ ๓ เดือนธันวาคม พ.ศ.๒๕๖๒ เพื่อดำเนินการวิเคราะห์จัดทำแผนบริหารความเสี่ยง กำหนดมาตรการ จัดการความเสี่ยง การรายงาน และการติดตามผลการบริหารจัดการ ความเสี่ยง รวมทั้งกำหนดแนวทาง ข้อเสนอแนะในการปรับปรุง แผนบริหารความเสี่ยง เพื่อให้บรรลุเป้าหมายและวิสัยทัศน์ป้องกันรักษาและ ส่งเสริมให้้องค์กรสามารถบรรลุวัตถุประสงค์และเป้าหมายของ้องค์กร โดยมุ่งเน้นให้ทุกกระบวนการดำเนินงาน ด้วยความ โปร่งใส มีประสิทธิภาพ ส่งผลดีต่อภาพลักษณ์และการสร้างมูลค่าเพิ่มให้แก้องค์กรทั้งในระยะสั้น และระยะยาว

้องค์การบริหารส่วนตำบลครน จึงให้ความสำคัญต่อการบริหารจัดการความเสี่ยง โดยมี การกำหนดนโยบาย แนวทาง และกระบวนการบริหารจัดการความเสี่ยงให้มีความสอดคล้องกับพระราชบัญญัติ วินัยการเงินของคลังของรัฐ พ.ศ. ๒๕๖๑ มาตรา ๗๙ ให้หน่วยงานของรัฐจัดให้มีการตรวจสอบภายใน การควบคุมภายในและการบริหารจัดการความเสี่ยง โดยให้ถือปฏิบัติตามมาตรฐานและหลักเกณฑ์ที่ กระทรวงการคลังกำหนด ตามหนังสือ ที่ กค ๐๔๐๙.๔/ว๒๓ ลงวันที่ ๑๙ มีนาคม ๒๕๖๒ เรื่อง หลักเกณฑ์ กระทรวงการคลังว่าด้วยมาตรฐานและหลักเกณฑ์ปฏิบัติการบริหารจัดการความเสี่ยงสำหรับหน่วยงานของรัฐ พ.ศ. ๒๕๖๒ หนังสือที่ กค ๐๔๐๙.๓/ว ๓๖ ลงวันที่ ๓ กุมภาพันธ์ ๒๕๖๔ และหนังสือกรมส่งเสริมการปกครอง ท้องถิ่น ที่ มท ๐๘๐๕.๒/ว ๒๙๐ ลงวันที่ ๑๕ กุมภาพันธ์ ๒๕๖๔ และหนังสือกรมส่งเสริมการปกครองท้องถิ่น ที่ มท ๐๘๐๕.๒/ว ๓๔๑๒ ลงวันที่ ๑๘ สิงหาคม ๒๕๖๖ตลอดจนกรอบโครงสร้างการบริหารจัดการความเสี่ยง ของ้องค์กรเชิงบูรณาการ(Enterprise Risk Management-Integrated Framework) ของ The Committee of Sponsoring Organizations of the Treadway Commission (COSO) ตามหลักเกณฑ์ (COSO ERM) ซึ่งได้ให้คำจำกัดความของการบริหารจัดการความเสี่ยงของ้องค์กร

การบริหารจัดการความเสี่ยง จึงเป็นสิ่งที่ผู้บริหารและพนักงานทุกคนขององค์การบริหารส่วนตำบลนครน ต้องให้ความสำคัญและถือปฏิบัติตามแนวทางที่กำหนดไว้ในแผนบริหารจัดการความเสี่ยงเพื่อให้การดำเนินงานประสบผลสำเร็จตามเป้าหมายและวัตถุประสงค์ในทุกระดับขององค์กร แผนบริหารจัดการความเสี่ยงฉบับนี้ จัดทำโดยอ้างอิงกรอบหลักการบริหารจัดการความเสี่ยงแบบบูรณาการตามแนวทาง COSO(COSO ERM Integrated Framework) ประกอบกับหลักเกณฑ์กระทรวงการคลังว่าด้วยมาตรฐานและหลักเกณฑ์ปฏิบัติการบริหารจัดการความเสี่ยงสำหรับหน่วยงานของรัฐ พ.ศ.๒๕๖๒

วัตถุประสงค์

๑. เพื่อบริหารความเสี่ยงเชิงยุทธศาสตร์ที่อาจส่งผลกระทบต่อการบริหารราชการขององค์การบริหารส่วนตำบลนครน
๒. เพื่อให้การดำเนินงานตามอำนาจหน้าที่ขององค์การบริหารส่วนตำบลนครนบรรลุวัตถุประสงค์ตามหลักเกณฑ์ปฏิบัติการบริหารจัดการความเสี่ยงสำหรับหน่วยงานของรัฐ พ.ศ.๒๕๖๒
๓. เพื่อบริหารจัดการความเสี่ยงของแผนงาน/โครงการที่สำคัญ/เชิงยุทธศาสตร์ภายใต้แผนพัฒนาท้องถิ่น ข้อบัญญัติงบประมาณรายจ่ายประจำปีงบประมาณ พ.ศ.๒๕๖๖ และกระบวนการที่สำคัญเป็นการป้องกันความเสี่ยง ลดโอกาสและ ผลกระทบของความเสี่ยงที่อาจเกิดขึ้น และส่งผลกระทบต่อเป้าหมายเชิงยุทธศาสตร์
๔. เพื่อให้เกิดการรับรู้ตระหนักและเข้าใจถึงความเสี่ยงด้านต่างๆ ที่เกิดขึ้นกับองค์กรและหาวิธีการ ที่เหมาะสมในการลดความเสี่ยงให้อยู่ในระดับที่องค์กรยอมรับได้
๕. สร้างกรอบและแนวทาง ในการดำเนินงานให้แก่บุคลากร เพื่อให้สามารถบริหารจัดการความไม่แน่นอนที่จะเกิดขึ้นกับองค์กรได้อย่างเป็นระบบและมีประสิทธิภาพ
๖. เพื่อให้มีระบบในการติดตามตรวจสอบผลการดำเนินการบริหารจัดการความเสี่ยง และเฝ้าระวังความเสี่ยงใหม่ๆ ที่อาจเกิดขึ้นได้ตลอดเวลา

ข้อมูลพื้นฐานขององค์การบริหารส่วนตำบลนครน

อำนาจหน้าที่ขององค์การบริหารส่วนตำบล

อบต. มีหน้าที่ตามพระราชบัญญัติสภาตำบล และองค์การบริหารส่วนตำบล พ.ศ.๒๕๓๗ และแก้ไขเพิ่มเติมถึง (ฉบับที่ ๗) พ.ศ.๒๕๖๒ พัฒนาตำบลทั้งในด้านเศรษฐกิจ สังคม และวัฒนธรรม(มาตรา ๖๖) มีหน้าที่ที่ต้องทำตามมาตรา ๖๗ ดังนี้

๑. จัดให้มีและบำรุงทางน้ำและทางบก
๒. การรักษาความสะอาดของถนน ทางน้ำ ทางเดินและที่สาธารณะ รวมทั้งการกำจัดขยะมูลฝอยและสิ่งปฏิกูล
๓. ป้องกันโรคและระงับโรคติดต่อ
๔. ป้องกันและบรรเทาสาธารณภัย
๕. ส่งเสริมการศึกษา ศาสนาและวัฒนธรรม
๖. ส่งเสริมการพัฒนาสตรี เด็กและเยาวชน ผู้สูงอายุและพิการ
๗. คุ้มครอง ดูแลและบำรุงรักษาทรัพยากรธรรมชาติและสิ่งแวดล้อม
๘. บำรุงรักษาศิลปะ จารีตประเพณี ภูมิปัญญาท้องถิ่นและวัฒนธรรมอันดีของท้องถิ่น

ปฏิบัติหน้าที่อื่นตามที่ทางราชการมอบหมาย

มีหน้าที่ที่อาจทำกิจกรรมในเขต อบต. ตามมาตรา ๖๘ ดังนี้

๑. ให้น้ำเพื่อการอุปโภค บริโภคและการเกษตร
๒. ให้น้ำและบำรุงไฟฟ้าหรือแสงสว่างโดยวิธีอื่น
๓. ให้น้ำและบำรุงรักษาทางระบายน้ำ
๔. ให้น้ำและบำรุงสถานที่ประชุม การกีฬา การพักผ่อนหย่อนใจและสวนสาธารณะ
๕. ให้น้ำและส่งเสริมกลุ่มเกษตรกร และกิจการสหกรณ์
๖. ส่งเสริมให้มีอุตสาหกรรมในครอบครัว
๗. บำรุงและส่งเสริมการประกอบอาชีพ
๘. การคุ้มครองดูแลและรักษาทรัพย์สินอันเป็นสาธารณสมบัติของแผ่นดิน
๙. หาผลประโยชน์จากทรัพย์สินของ อบต.
๑๐. ให้มีตลาด ท่าเทียบเรือ และท่าข้าม
๑๑. กิจการเกี่ยวกับการพาณิชย์
๑๒. การท่องเที่ยว
๑๓. การผังเมือง

อำนาจหน้าที่ขององค์การบริหารส่วนตำบลตามที่ได้กล่าวมาข้างต้นนั้น ไม่เป็นการตัดอำนาจหน้าที่ของกระทรวง ทบวง กรม หรือองค์การหรือหน่วยงานของรัฐ ในอันที่จะดำเนินกิจการใดๆ เพื่อประโยชน์ของประชาชนในตำบล แต่ต้องแจ้งให้องค์การบริหารส่วนตำบลทราบล่วงหน้าตามสมควรในกรณีนี้หากองค์การบริหารส่วนตำบลมีความเห็นเกี่ยวกับการดำเนินกิจการดังกล่าว ให้กระทรวง ทบวง กรม หรือองค์การหรือหน่วยงานของรัฐ นำความเห็นขององค์การบริหารส่วนตำบลไปประกอบการพิจารณาดำเนินกิจการนั้นด้วยเพื่อประโยชน์ในการปฏิบัติหน้าที่ตามพระราชบัญญัตินี้ให้องค์การบริหารส่วนตำบลมีสิทธิได้รับทราบข้อมูลและข่าวสารจากทางราชการในเรื่องที่เกี่ยวกับการดำเนินกิจการของทางราชการในตำบล เว้นแต่ข้อมูลหรือข่าวสารที่ทางราชการถือว่าเป็นความลับเกี่ยวกับการรักษาความมั่นคงแห่งชาติ

องค์การบริหารส่วนตำบล อาจออกข้อบัญญัติขององค์การบริหารส่วนตำบล เพื่อใช้บังคับในเขตองค์การบริหารส่วนตำบลได้เท่าที่ไม่ขัดต่อกฎหมายหรืออำนาจหน้าที่ขององค์การบริหารส่วนตำบลในการนี้จะกำหนดค่าธรรมเนียมที่จะเรียกเก็บและกำหนดโทษปรับผู้ฝ่าฝืนด้วยก็ได้ แต่มิให้กำหนดโทษปรับเกินหนึ่งพันบาท เว้นแต่จะมีกฎหมายบัญญัติไว้เป็นอย่างอื่น ในส่วนของการบริหารงานนั้น องค์การบริหารส่วนตำบลมีการจัดแบ่งการบริหารงานออกเป็น สำนักงานปลัดองค์การบริหารส่วนตำบล และส่วนต่าง ๆ ที่องค์การบริหารส่วนตำบลได้ตั้งขึ้น โดยมีพนักงานส่วนตำบลเป็นเจ้าหน้าที่ปฏิบัติงาน และองค์การบริหารส่วนตำบลสามารถขอให้ข้าราชการ พนักงาน หรือลูกจ้างของหน่วยราชการ หน่วยงานของรัฐ รัฐวิสาหกิจ หรือหน่วยการบริหารราชการส่วนท้องถิ่น ไปดำรงตำแหน่งหรือปฏิบัติงานขององค์การบริหารส่วนตำบลชั่วคราวได้โดยไม่ขาดจากต้นสังกัดเดิม โดยให้ผู้ว่าราชการจังหวัดเป็นผู้มีอำนาจอนุญาตได้ตามความจำเป็น และในกรณีที่เป็นการขอข้าราชการซึ่งไม่อยู่ในอำนาจของผู้ว่าราชการจังหวัด ให้กระทรวงมหาดไทยทำความตกลงกับหน่วยงานต้นสังกัดก่อนแต่งตั้ง นอกจากนี้ องค์การบริหารส่วนตำบลอาจทำกิจการนอกเขตขององค์การบริหารส่วนตำบลหรือร่วมกับสภาตำบล องค์การบริหารส่วนตำบล องค์การบริหารส่วนจังหวัด หรือหน่วยการบริหารราชการส่วนท้องถิ่นอื่น เพื่อกระทำการกิจการร่วมกันได้ ทั้งนี้ เมื่อได้รับความยินยอมจากสภาตำบลองค์การบริหารส่วนตำบล องค์การบริหารส่วนจังหวัด หรือหน่วยการบริหารราชการส่วนท้องถิ่นที่เกี่ยวข้อง และกิจการนั้นเป็นกิจการที่จำเป็นต้องทำ และเป็นการเกี่ยวเนื่องกับกิจการที่อยู่ในอำนาจหน้าที่ของตน

พระราชบัญญัติกำหนดแผนและขั้นตอนการกระจายอำนาจให้แก่องค์กรปกครองท้องถิ่น พ.ศ. ๒๕๔๒ กำหนดให้ อบต.มีอำนาจและหน้าที่ในการจัดระบบการบริการสาธารณะ เพื่อประโยชน์ของประชาชนในท้องถิ่นของตนเองตามมาตรา ๑๖ ดังนี้

๑. การจัดทำแผนพัฒนาท้องถิ่นของตนเอง
๒. การจัดให้มี และบำรุงรักษาทางบกทางน้ำ และทางระบายน้ำ
๓. การจัดให้มีและควบคุมตลาด ท่าเทียบเรือ ท่าข้าม และที่จอดรถ
๔. การสาธารณสุขโรค และการก่อสร้างอื่นๆ
๕. การสาธารณสุขการ
๖. การส่งเสริม การฝึก และการประกอบอาชีพ
๗. คุ้มครอง ดูแล และบำรุงรักษาทรัพยากรธรรมชาติและสิ่งแวดล้อม
๘. การส่งเสริมการท่องเที่ยว
๙. การจัดการศึกษา
๑๐. การสังคมสงเคราะห์ และการพัฒนาคุณภาพชีวิตเด็ก สตรี คนชรา และผู้ด้อยโอกาส
๑๑. การบำรุงรักษาศิลปะ จารีตประเพณี ภูมิปัญญาท้องถิ่น และวัฒนธรรมอันดีของท้องถิ่น
๑๒. การปรับปรุงแหล่งชุมชนแออัด และการจัดการเกี่ยวกับที่อยู่อาศัย
๑๓. การจัดให้มี และบำรุงรักษาสถานที่พักผ่อนหย่อนใจ
๑๔. การส่งเสริมกีฬา
๑๕. การส่งเสริมประชาธิปไตย ความเสมอภาค และสิทธิเสรีภาพของประชาชน
๑๖. ส่งเสริมการมีส่วนร่วมของราษฎรในการพัฒนาท้องถิ่น
๑๗. การรักษาความสะอาด และความเป็นระเบียบเรียบร้อยของบ้านเมือง
๑๘. การกำจัดมูลฝอย สิ่งปฏิกูล และน้ำเสีย
๑๙. การสาธารณสุข การอนามัยครอบครัว และการรักษาพยาบาล
๒๐. การจัดให้มี และควบคุมสุสาน และฌาปนสถาน
๒๑. การควบคุมการเลี้ยงสัตว์
๒๒. การจัดให้มี และควบคุมการฆ่าสัตว์
๒๓. การรักษาความปลอดภัย ความเป็นระเบียบเรียบร้อย และการอนามัย โรงมหรสพ และสาธารณสถานอื่นๆ
๒๔. การจัดการ การบำรุงรักษา และการใช้ประโยชน์จากป่าไม้ ที่ดิน ทรัพยากรธรรมชาติและสิ่งแวดล้อม
๒๕. การผังเมือง
๒๖. การขนส่ง และการวิศวกรรมจราจร
๒๗. การดูแลรักษาที่สาธารณะ
๒๘. การควบคุมอาคาร
๒๙. การป้องกันและบรรเทาสาธารณภัย
๓๐. การรักษาความสงบเรียบร้อย ส่งเสริมและสนับสนุนการป้องกันและรักษาความปลอดภัยในชีวิต และทรัพย์สิน
๓๑. กิจอื่นใดที่เป็นผลประโยชน์ของประชาชนในท้องถิ่นตามที่คณะกรรมการประกาศกำหนด

องค์การบริหารส่วนตำบลครน มีภารกิจต่างๆมากมายความสำคัญต่อท้องถิ่นเป็นอย่างมาก เพราะเป็นองค์กรปกครองส่วนท้องถิ่นที่มีขนาดกลาง แต่ใกล้ชิดกับประชาชนมากที่สุด โดยเฉพาะประชาชนในพื้นที่ชนบท องค์การบริหารส่วนตำบลเป็นองค์กรปกครองส่วนท้องถิ่นที่เปิดโอกาสให้ประชาชนในชุมชนระดับตำบล หมู่บ้านได้เข้ามามีส่วนร่วมในการปกครองตนเองตามระบอบประชาธิปไตย

องค์การบริหารส่วนตำบลครน จึงจำเป็นต้องมีการบริหารจัดการความเสี่ยง ขององค์การบริหารส่วนตำบลครน เพื่อหาวิธีการป้องกันปัญหาที่อาจเกิดขึ้น อันจะส่งผลกระทบต่อการทำงานเพื่อลดโอกาสความเสียหายที่อาจเกิดขึ้น และเกิดประโยชน์สูงสุดแก่ประชาชนในพื้นที่ การบริหารจัดการความเสี่ยงขององค์การบริหารส่วนตำบลครน มีวัตถุประสงค์เพื่อเป็นแนวทางที่ใช้ตรวจสอบและประเมินความเสี่ยงขององค์การบริหารส่วนตำบลครน ด้วยการคาดการณ์ล่วงหน้าในกรณีที่มีความเสี่ยงนั้นเกิดขึ้นจริงและนำแนวทางจัดการความเสี่ยงนี้ไปใช้ในดำเนินการ

๑.วิสัยทัศน์(Vision)

องค์การบริหารส่วนตำบลครน ได้กำหนดวิสัยทัศน์เพื่อเป็นสภาพการณ์ในอนาคตซึ่งเป็นจุดมุ่งหมายและคาดหวังที่จะให้เกิดขึ้นหรือบรรลุในอนาคตข้างหน้า ตำบลครนเป็นตำบลขนาดกลางที่มีประชากรส่วนใหญ่นับถือศาสนาพุทธ อนุรักษ์ศิลปะ วัฒนธรรมท้องถิ่น โดยยึดแนวทางวิถีชีวิตตามแบบพุทธศาสนิกชน ประกอบอาชีพเกษตรกรรมเป็นอาชีพหลัก ความคาดในอนาคตต้องเป็นชุมชนที่สงบสุข น่าอยู่ และมีฐานะความเป็นที่ดี และสนองตามนโยบายของรัฐ จึงได้กำหนด วิสัยทัศน์ ดังนี้

“ตำบลครน เมืองน่าอยู่นบนพื้นฐานคุณภาพชีวิตที่ดี ยึดหลักธรรมาภิบาลในการบริหารและพัฒนา ก้าวหน้าด้านเศรษฐกิจ มุ่งสู่ประชาคมอาเซียน สิ่งแวดล้อมไม่เป็นมลพิษ ”

๒.ยุทธศาสตร์

๑. ยุทธศาสตร์การพัฒนาด้านโครงสร้างพื้นฐาน
๒. ยุทธศาสตร์การพัฒนาส่งเสริมคุณภาพชีวิต
๓. ยุทธศาสตร์การพัฒนาด้านการจัดระเบียบชุมชน/สังคม และการรักษาความสงบเรียบร้อย
๔. ยุทธศาสตร์การพัฒนาระบบบริหารจัดการ และการเมืองการปกครอง
๕. ยุทธศาสตร์การพัฒนาด้านการวางแผน การส่งเสริมการลงทุน พาณิชยกรรมและการท่องเที่ยว
๖. ยุทธศาสตร์การพัฒนาด้านศิลปะ วัฒนธรรม จารีตประเพณี และภูมิปัญญาท้องถิ่น
๗. ยุทธศาสตร์การพัฒนาด้านการบริหารจัดการและการอนุรักษ์ทรัพยากรธรรมชาติ สิ่งแวดล้อม

๓.เป้าประสงค์

๑. การคมนาคม โทรคมนาคม รวดเร็ว มีไฟฟ้าและประปาทั่วถึงทุกครัวเรือน
๒. ประชาชนมีคุณภาพชีวิตที่ดี
๓. ประชาชนได้รับการบริการสะดวก รวดเร็วในการรับบริการ
๔. ประชาชนมีอาชีพและรายได้เพียงพอ
๕. การบริหารงานขององค์กรตามหลักธรรมาภิบาล
๖. ประชาชนมีความพร้อมในการรองรับประชาคมอาเซียน
๗. มีทรัพยากรธรรมชาติยั่งยืน สิ่งแวดล้อมไม่เป็นมลพิษ

๔.ตัวชี้วัด

๑. จำนวนถนนที่ดำเนินการ,ประชาชนมีความพึงพอใจในการใช้รถใช้ถนนในการคมนาคม
๒. จำนวนกิจกรรม/โครงการด้านส่งเสริมคุณภาพชีวิต
๓. จำนวนกิจกรรม/โครงการด้านการจัดระเบียบชุมชน/สังคม และการรักษาความสงบเรียบร้อย
๕. ร้อยละของประชาชนในการมีส่วนร่วมกับ อปท.
๖. จำนวนกิจกรรม/โครงการด้านการจัดการและให้บริการประชาชน การพัฒนาศักยภาพบุคลากร
๗. จำนวนกิจกรรม/โครงการด้านการท่องเที่ยว
๘. จำนวนกิจกรรม/โครงการด้านศิลปวัฒนธรรม ภูมิปัญญาท้องถิ่น
๙. จำนวนกิจกรรม/โครงการด้านการอนุรักษ์ทรัพยากรธรรมชาติและสิ่งแวดล้อม

๕.ค่าเป้าหมาย

๑. ด้านการพัฒนาระบบโครงสร้างพื้นฐาน มีระบบโครงการพื้นฐานที่ดีขึ้น
๒. ด้านส่งเสริมคุณภาพชีวิต ประชาชนในตำบลมีคุณภาพชีวิตที่ดีและยั่งยืน
๓. ด้านการจัดระเบียบชุมชน/สังคม และการรักษาความสงบเรียบร้อย ประชาชนได้รับ ความปลอดภัยในชีวิต และทรัพย์สิน
๔. ด้านการพัฒนาบริหารจัดการและให้บริการประชาชนการพัฒนาศักยภาพบุคลากร การบริหารจัดการของ ตำบลมีระบบที่ดี
๕. ด้านการวางแผนการส่งเสริมการลงทุนและการท่องเที่ยวเชิงนิเวศน์ ระบบนิเวศน์ในตำบล มีระบบ การจัดการที่ดี
๖. ด้านการพัฒนาศิลปะ วัฒนธรรม จารีตประเพณีและภูมิปัญญาท้องถิ่นได้รับการรักษาไว้
๗. ด้านการบริหารจัดการและอนุรักษ์ทรัพยากรธรรมชาติและสิ่งแวดล้อม ทรัพยากรธรรมชาติและสิ่งแวดล้อม มีความอุดมสมบูรณ์มากขึ้น

๖.กลยุทธ์

๑. พัฒนาโครงสร้างพื้นฐาน พร้อมบริหารจัดการน้ำอย่างมีระบบแบบบูรณาการ
๒. ส่งเสริมอาชีพ กลุ่มเกษตรกร เศรษฐกิจ การศึกษา ศาสนา ศิลปะฯ สู่ประชาคมอาเซียน
๓. พัฒนาคนให้มีคุณภาพควบคู่การพัฒนาสังคมให้น่าอยู่ สร้างความปลอดภัยในชีวิตและทรัพย์สิน
๔. ส่งเสริมการมีส่วนร่วม บริหารจัดการด้วยความโปร่งใสและเป็นธรรม ปรับปรุงการให้บริการพร้อมพัฒนา ศักยภาพบุคลากร
๕. ส่งเสริมศิลปวัฒนธรรมประเพณีของท้องถิ่น
๖. พัฒนาปรับปรุงสถานที่ท่องเที่ยว และส่งเสริมการท่องเที่ยว
๗. อนุรักษ์ทรัพยากรธรรมชาติและสิ่งแวดล้อม รวมทั้ง การจัดการขยะมูลฝอย

๗.จุดยืนทางยุทธศาสตร์

การกำหนดตำแหน่งจุดยืนทางยุทธศาสตร์ (Positioning) ขององค์การบริหารส่วนตำบลครน กำหนดตามพระราชบัญญัติกำหนดแผนและขั้นตอนการกระจายอำนาจให้แก่องค์กรปกครองส่วนท้องถิ่น พ.ศ. ๒๕๔๒ มาตรา ๑๖ กำหนดให้เทศบาล เมืองพัทยา และองค์การบริหารส่วนตำบลมีอำนาจและหน้าที่ในการจัดระบบการบริการสาธารณะเพื่อประโยชน์ของประชาชนในท้องถิ่นของตนเอง ดังนี้

๑. การพัฒนาระบบโครงสร้างพื้นฐาน ให้มีความปลอดภัยในการคมนาคมขนส่ง
๒. การส่งเสริมอาชีพ กลุ่มเกษตรกร เศรษฐกิจ การศึกษา ศาสนา ศิลปะฯ สู่ประชาคมอาเซียน
๓. การพัฒนาคนให้มีคุณภาพควบคู่การพัฒนาสังคม สร้างความปลอดภัยในชีวิตและทรัพย์สิน
๔. การส่งเสริมการมีส่วนร่วม บริหารจัดการด้วยความโปร่งใสและเป็นธรรม
๕. การส่งเสริมศิลปวัฒนธรรมประเพณีของท้องถิ่น
๖. การพัฒนาส่งเสริมการท่องเที่ยว อนุรักษ์ทรัพยากรธรรมชาติและสิ่งแวดล้อม
๗. การมีส่วนร่วมในการจัดการขยะมูลฝอยอย่างมีประสิทธิภาพ



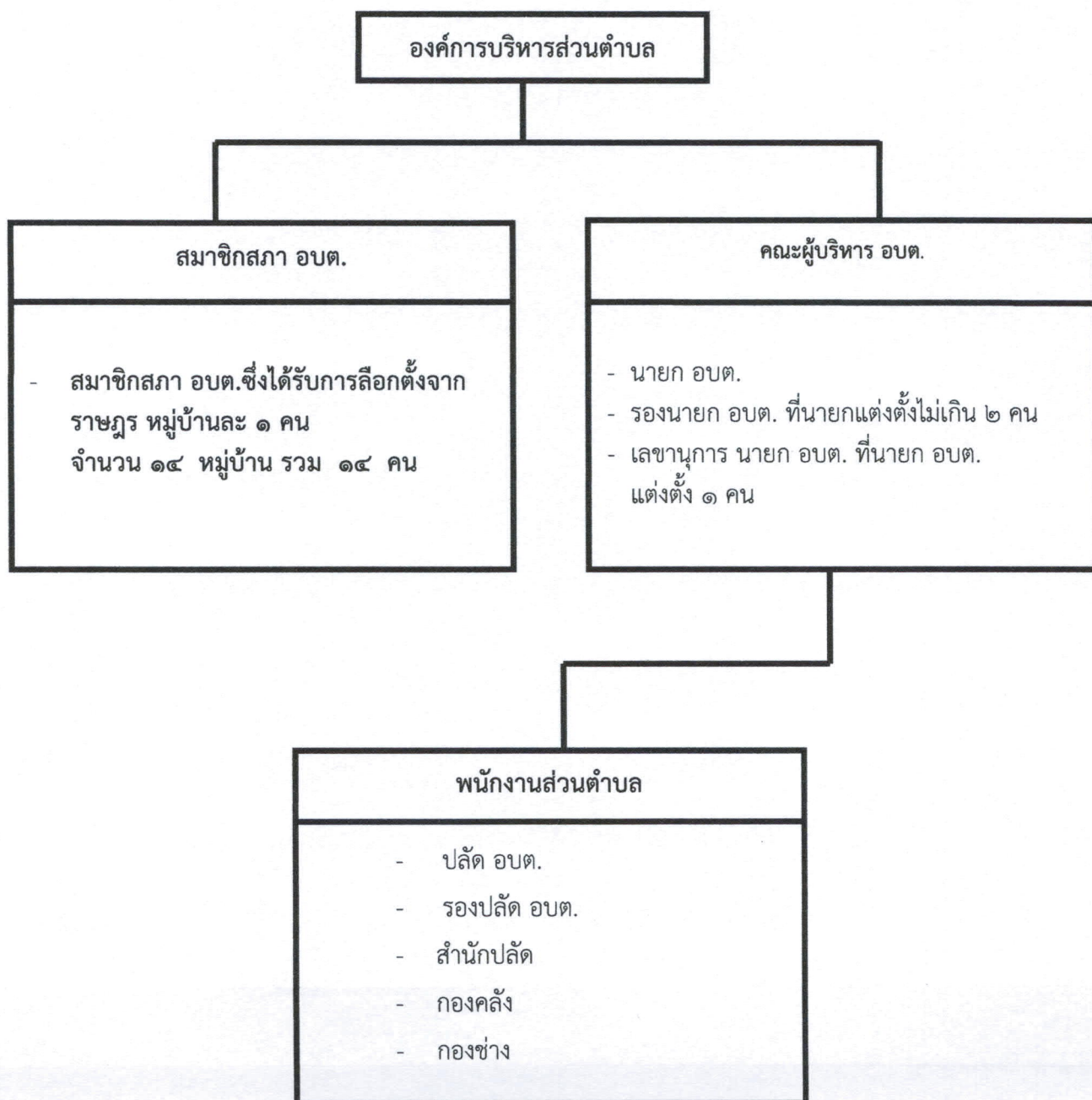
โครงสร้าง...

โครงสร้างของหน่วยงาน

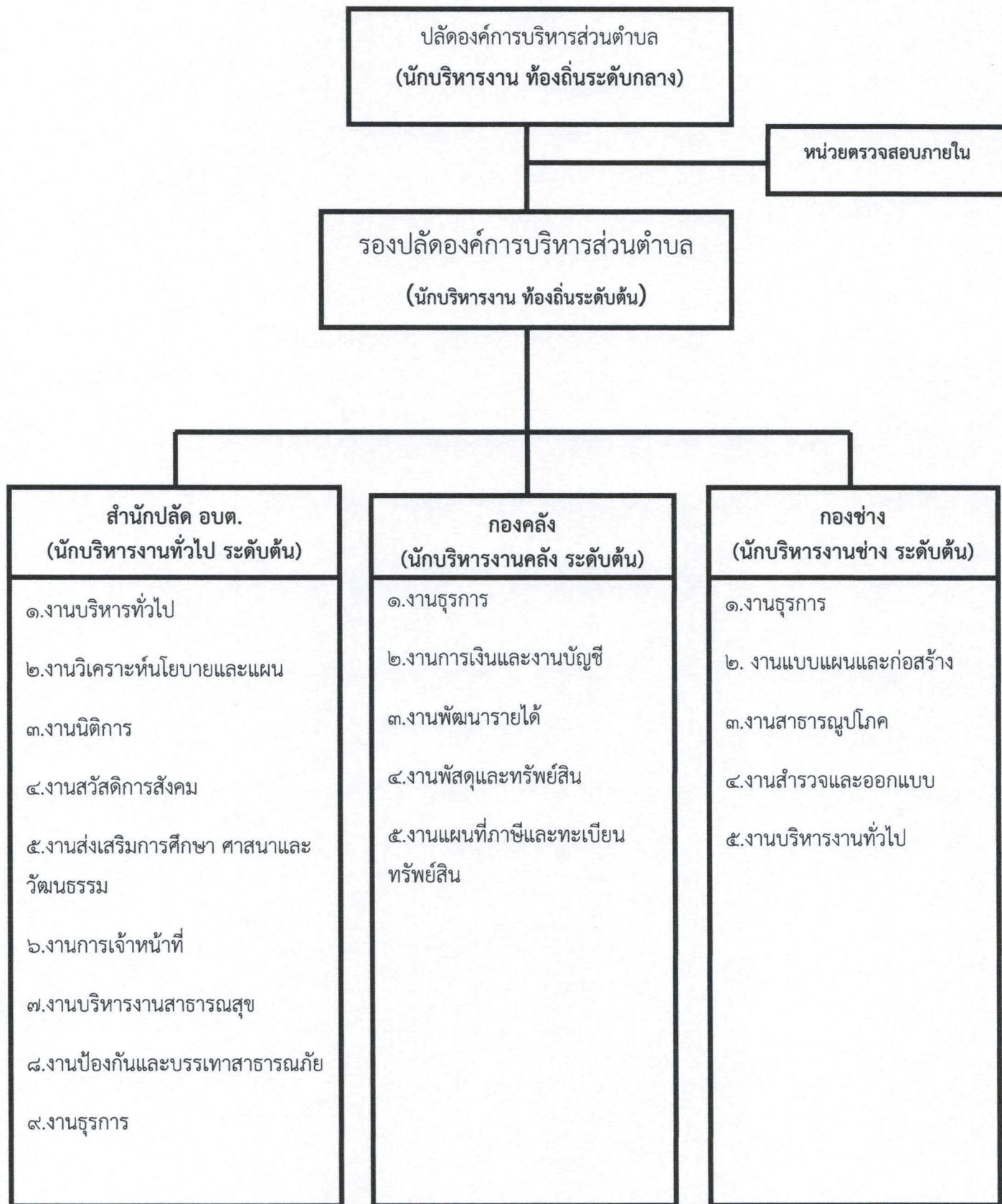
จากการที่องค์การบริหารส่วนตำบลครน ได้กำหนดภารกิจหลักและภารกิจรองที่จะดำเนินการ ซึ่งองค์การบริหารส่วนตำบลได้กำหนดตำแหน่งของพนักงานส่วนตำบลให้ตรงกับภารกิจและในระยะแรกการกำหนดโครงสร้างส่วนราชการที่จะรองรับการดำเนินการตามภารกิจนั้นอาจกำหนดเป็นภารกิจอยู่ในงาน หรือกำหนดเป็นฝ่าย เพื่อให้การบริหารงานเกี่ยวกับการบริหารงานบุคคลสอดคล้องกับการปฏิบัติงาน เน้นความยืดหยุ่น กระจายอำนาจในการบริหารจัดการ มีความคล่องตัวและชัดเจน องค์การบริหารส่วนตำบล จึงได้ทบทวนโครงสร้างของแต่ละส่วนราชการ และมีการปรับปรุงเพื่อให้เหมาะสมกับบุคลากรที่มีอยู่ในกรอบอัตรากำลัง และสอดคล้องกับภารกิจหน้าที่ ดังนี้

๘.๑ โครงสร้าง โครงสร้างที่ต้องกำหนดส่วนราชการที่มีอยู่เดิมได้แก่ สำนักปลัด กองคลัง กองช่าง และหน่วยงานตรวจสอบภายใน

โครงสร้างของ อบต. ครน



โครงสร้างส่วนราชการ อบต.ครน



อัตรากำลัง

(๑)	จำนวนบุคลากร จำนวน ๕๕ คน		
	-ตำแหน่งในสำนักงานปลัด	๓๐	คน
	-ตำแหน่งในกองคลัง	๑๐	คน
	-ตำแหน่งในกองช่าง	๑๕	คน
(๒)	ระดับการศึกษาของบุคลากร		
	-ประถมศึกษา / มัธยมศึกษา / อาชีวศึกษา	๒๕	คน
	-ปริญญาตรี/สูงกว่าปริญญาตรี	๓๐	คน
(๓)	รายได้ขององค์การบริหารส่วนตำบล		
	ประจำปีงบประมาณ ๒๕๖๖	๖๘,๔๒๕,๑๗๓.๐๙	แยกเป็น
	-รายได้ที่องค์การบริหารส่วนตำบลเก็บเอง	๒,๙๕๒,๖๘๑.๘๐	บาท
	-รายได้ที่ส่วนราชการต่าง ๆ เก็บให้	๒๘,๓๐๔,๒๑๑.๙๑	บาท
	-เงินอุดหนุนจากรัฐบาลและอุดหนุนเฉพาะกิจ	๓๗,๑๖๘,๒๗๙.๓๘	บาท

บทที่ ๒

การบริหารจัดการความเสี่ยง

ตามแนวทางการบริหารจัดการภาครัฐแนวใหม่ได้ให้ความสำคัญกับ “การบริหารจัดการความเสี่ยง” ซึ่งเป็นเครื่องมือสำคัญต่อการบริหารเชิงยุทธศาสตร์ในการผลักดันให้ภาครัฐมีผลการดำเนินงานที่เป็นเลิศ เป็นองค์การที่มีสมรรถนะสูง (High Performance Organization : HPO) และเป็นกระบวนการที่สำคัญในการเน้นความสำคัญ หรือชี้ให้เห็นความเสี่ยงที่จะส่งผลกระทบต่อกิจกรรมที่องค์กรต้องดำเนินการให้บรรลุตามเป้าประสงค์และประเด็นยุทธศาสตร์ที่กำหนดไว้ การบริหารจัดการความเสี่ยง โดยการกำหนดนโยบาย แนวทาง และกระบวนการบริหารจัดการความเสี่ยงที่มีความสอดคล้องกับพระราชบัญญัติวินัยการเงินของคลังของรัฐ พ.ศ.๒๕๖๑ มาตรา ๗๙ ที่บัญญัติให้หน่วยงานของรัฐจัดให้มีการตรวจสอบภายใน การควบคุมภายในและการบริหารจัดการความเสี่ยง โดยให้ถือปฏิบัติตามมาตรฐานและหลักเกณฑ์ที่กระทรวงการคลังกำหนด และหนังสือกระทรวงการคลังที่ กค ๐๔๐๙.๔/ว๒๓ ลงวันที่ ๑๙ มีนาคม ๒๕๖๒ เรื่อง หลักเกณฑ์กระทรวงการคลังว่าด้วยมาตรฐานและหลักเกณฑ์ปฏิบัติการบริหารจัดการความเสี่ยงสำหรับหน่วยงานของรัฐ พ.ศ. ๒๕๖๒ ซึ่งการบริหารจัดการความเสี่ยงเป็นสิ่งที่ผู้บริหารและพนักงานทุกคนขององค์กรต้องให้ความสำคัญและถือปฏิบัติตามแนวทางที่กำหนดไว้ แนวทางการบริหารจัดการความเสี่ยงฉบับนี้จัดทำโดยอ้างอิงกรอบหลักการบริหารจัดการความเสี่ยงแบบบูรณาการตามแนวทาง COSO (COSO ERM Integrated Framework) โดยอยู่ภายใต้กรอบหลักเกณฑ์ดังกล่าวที่กระทรวงการคลังที่กำหนด

การบริหารความเสี่ยงที่ดี คือ บุคลากรที่เกี่ยวข้องทุกฝ่ายภายในองค์กรได้มีส่วนร่วมในการวิเคราะห์ ตรวจสอบ ประเมินความเสี่ยงและผลกระทบที่อาจเกิดขึ้นกับองค์กรอยู่เสมอ รวมทั้งร่วมกันวางแผนป้องกัน และควบคุมให้เหมาะสมกับภารกิจ เพื่อลดสภาพปัญหาหรือหลีกเลี่ยงความเสี่ยงที่อาจเกิดขึ้น และสร้างความเสียหายหรือความสูญเสียให้กับองค์กรได้ เพื่อเตรียมการรองรับการเปลี่ยนแปลงที่อาจเกิดขึ้นจากการดำเนินแผนงาน/ โครงการที่สำคัญซึ่งต้องครอบคลุมความเสี่ยงด้านธรรมาภิบาล ในการป้องกันข้อผิดพลาด หรือลดโอกาสที่จะทำให้องค์การเกิดความเสียหายหรือล้มเหลว โดยให้ระดับความเสี่ยงและผลกระทบที่เกิดขึ้นในอนาคตอยู่ในระดับที่สามารถยอมรับได้และมีการติดตามประเมินผลได้อย่างมีประสิทธิภาพเป็นไปตามแนวทางการบริหารเชิงยุทธศาสตร์ที่ดำเนินการอยู่ในปัจจุบัน การจัดทำแผนบริหารความเสี่ยงตามแนวทาง COSO เพื่อเตรียมการรองรับการเปลี่ยนแปลงที่อาจเกิดขึ้นจากการดำเนินแผนงาน/โครงการที่สำคัญซึ่งต้องครอบคลุมความเสี่ยงด้านธรรมาภิบาล การบริหารจัดการความเสี่ยง จึงมีความสำคัญ และมีความจำเป็นอย่างยิ่งที่จะป้องกันและควบคุมปัญหาในด้านต่างๆ ที่อาจเกิดขึ้นจากสถานการณ์ที่ไม่แน่นอนและส่งผลกระทบต่อกระทบต่อการปฏิบัติราชการ

ดังนั้น เพื่อให้มีการดำเนินการบริหารจัดการความเสี่ยงขององค์กรเป็นไปอย่างมีประสิทธิภาพ จึงควรกำหนดผู้รับผิดชอบให้เป็นไปตาม ข้อ ๔ ของหลักเกณฑ์ปฏิบัติการบริหารจัดการความเสี่ยงของหน่วยงานของรัฐที่กำหนดให้หน่วยงานของรัฐจัดให้มีผู้รับผิดชอบ ซึ่งต้องประกอบด้วยฝ่ายบริหารและบุคลากรที่มีความรู้ความเข้าใจเกี่ยวกับการจัดทำยุทธศาสตร์และบริหารจัดการความเสี่ยงของหน่วยงานของรัฐดำเนินการเกี่ยวกับการบริหารจัดการความเสี่ยงสำหรับหน่วยงานของรัฐ ทั้งนี้ ไม่ควรเป็นผู้ตรวจสอบภายในของหน่วยงานของรัฐ เพื่อดำเนินการตามหน้าที่ที่กำหนดไว้ตามข้อ ๕ ของหลักเกณฑ์ดังกล่าว ประกอบด้วย การจัดทำแผนบริหารจัดการความเสี่ยง การติดตามผลการบริหารจัดการความเสี่ยง การจัดทำรายงานผลตาม

แผน...

แผนการบริหารจัดการความเสี่ยง และการพิจารณาทบทวนแผนการบริหารจัดการความเสี่ยง เพื่อให้บรรลุเป้าหมายและวิสัยทัศน์ป้องกันรักษาและส่งเสริมให้องค์กรสามารถบรรลุวัตถุประสงค์และเป้าหมายขององค์กร โดยมุ่งเน้นให้ทุกกระบวนการดำเนินงานด้วยความโปร่งใส มีประสิทธิภาพ ส่งผลดีต่อภาพลักษณ์และการสร้างมูลค่าเพิ่มให้แก่องค์กรทั้งในระยะสั้นและระยะยาว

ทั้งนี้ ในปัจจุบันการบริหารจัดการความเสี่ยงจำเป็นต้องดำเนินการให้ครอบคลุมตามหลักการบริหารกิจการ บ้านเมืองที่ดี หรือหลักธรรมาภิบาล (Good Governance) อันประกอบด้วย ๑๐ หลักคือ

๑. หลักการตอบสนอง (Responsiveness)
๒. หลักประสิทธิผล (Effectiveness)
๓. หลักประสิทธิภาพ/คุ้มค่า (Efficiency/Value for money)
๔. หลักความเสมอภาค (Equity)
๕. หลักมุ่งเน้นฉันทามติ (Consensus Oriented)
๖. หลักการตรวจสอบได้/มีภาระรับผิดชอบ (Accountability)
๗. หลักเปิดเผย/โปร่งใส (Transparency)
๘. หลักการกระจายอำนาจ (Decentralization)
๙. หลักการมีส่วนร่วม (Participation)
๑๐. หลักนิติธรรม (Rule of Law)

เป็นหลักที่นำมาใช้ บริหารงานในปัจจุบันอย่างแพร่หลาย ช่วยส่งเสริมให้องค์กรดำเนินงานได้อย่างมีประสิทธิภาพ สร้างศรัทธาและ ความเชื่อมั่นองค์กรให้แก่บุคคลภายนอกและทำให้เกิดการพัฒนาองค์กรอย่างต่อเนื่อง อันจะส่งผลให้การปฏิบัติงานตามโครงการและภารกิจบรรลุเป้าหมายอย่างมีประสิทธิภาพ นอกจากนี้การบริหารจัดการความเสี่ยงยังมีส่วนช่วยให้เกิดการพัฒนาความสัมพันธ์ ระหว่างองค์กรและภายในองค์กร นำมาซึ่งการประสานการทำงาน การติดต่อแลกเปลี่ยนข้อมูลและความร่วมมือ ในการดำเนินการต่างๆ เพื่อให้สามารถบรรลุเป้าหมายในการบริหารราชการแผ่นดินต่อไป

นियามการบริหารจัดการความเสี่ยง

การบริหารจัดการความเสี่ยง หมายความว่า กระบวนการบริหารจัดการเหตุการณ์ที่อาจเกิดขึ้นและส่งผลกระทบต่อหน่วยงานของรัฐ เพื่อให้หน่วยงานของรัฐสามารถดำเนินงานให้บรรลุวัตถุประสงค์ของหน่วยงาน รวมถึงเพื่อเพิ่มศักยภาพและขีดความสามารถให้หน่วยงานของรัฐ

ความเสี่ยง หมายความว่า ความเป็นไปได้ของเหตุการณ์ที่อาจเกิดขึ้น และเป็นอุปสรรคต่อการบรรลุวัตถุประสงค์ของหน่วยงาน

ทั้งนี้ การบริหารจัดการความเสี่ยงต้องดำเนินการในทุกระดับของหน่วยงานของรัฐ และอย่างน้อยต้องประกอบด้วย การระบุความเสี่ยง การประเมินความเสี่ยง และการตอบสนองความเสี่ยง โดยหน่วยงานของรัฐต้องจัดทำแผนบริหารจัดการความเสี่ยง และต้องมีการสื่อสารแผนบริหารจัดการความเสี่ยงกับผู้ที่เกี่ยวข้องทุกฝ่าย ต้องมีการติดตามประเมินผลการบริหารความเสี่ยงและทบทวนแผนการบริหารจัดการความเสี่ยงอย่างสม่ำเสมอ และมีการรายงานการบริหารจัดการความเสี่ยงของหน่วยงานต่อผู้ที่เกี่ยวข้องอย่างน้อยปีละครั้ง

ปัจจัยเสี่ยง (Risk Factor) หมายถึง ต้นเหตุ หรือสาเหตุที่มาของความเสี่ยง ที่จะทำให้ไม่บรรลุวัตถุประสงค์ที่กำหนดไว้โดยต้องระบุได้ด้วยว่าเหตุการณ์นั้นจะเกิดที่ไหน เมื่อใด เกิดขึ้นได้อย่างไร ทั้งนี้สาเหตุของความเสี่ยงที่ระบุควรเป็นสาเหตุที่แท้จริง เพื่อจะได้วิเคราะห์และกำหนดมาตรการลดความเสี่ยงในภายหลังได้อย่างถูกต้อง

กระบวนการบริหารความเสี่ยง (Risk Management Process) เป็นกระบวนการที่ใช้ในการระบุ วิเคราะห์ ประเมิน และจัดระดับความเสี่ยงที่มีผลกระทบต่อการบรรลุวัตถุประสงค์ของกระบวนการทำงานของหน่วยงานหรือขององค์กร รวมทั้งการบริหาร/จัดการความเสี่ยงโดยกำหนดแนวทางการควบคุมเพื่อป้องกันหรือลดความเสี่ยงให้อยู่ในระดับที่ยอมรับได้ ซึ่งกระบวนการดังกล่าวนี้จะสำเร็จได้ ต้องมีการสื่อสารให้คนในองค์กรมีความรู้ ความเข้าใจในเรื่องการบริหารความเสี่ยงในทิศทางเดียวกัน ตลอดจนควรมีการจัดทำระบบสารสนเทศ เพื่อใช้ในการวิเคราะห์ประเมินความเสี่ยง

การประเมินความเสี่ยง (Risk Assessment) หมายถึง กระบวนการที่ใช้ในการระบุ วิเคราะห์ความเสี่ยง และจัดลำดับความเสี่ยง โดยประเมินจากโอกาสที่จะเกิด (Likelihood) และผลกระทบ (Impact) โอกาสที่จะเกิด (Likelihood) หมายถึง ความถี่หรือโอกาสที่จะเกิดความเสี่ยงผลกระทบ (Impact) หมายถึง ขนาดของความรุนแรงของความเสียหายที่จะเกิดขึ้นหากเกิดเหตุการณ์ความเสี่ยง

ระดับของความเสี่ยง (Degree of Risk) หมายถึง สถานะของความเสี่ยงที่ได้จากการประเมินโอกาสและผลกระทบของแต่ละปัจจัยเสี่ยง สามารถแบ่งเป็นได้หลายระดับ เช่น สูงมาก สูง ปานกลาง และต่ำ เป็นต้น

การบริหารความเสี่ยง/การจัดการความเสี่ยง (Risk Management) หมายถึง กระบวนการที่ใช้ในการบริหารจัดการให้โอกาสที่จะเกิดความเสี่ยงลดลง หรือผลกระทบของความเสียหายจากเหตุการณ์ความเสี่ยงลดลงอยู่ในระดับที่องค์กรยอมรับได้ ซึ่งการจัดการความเสี่ยงมีหลายวิธี

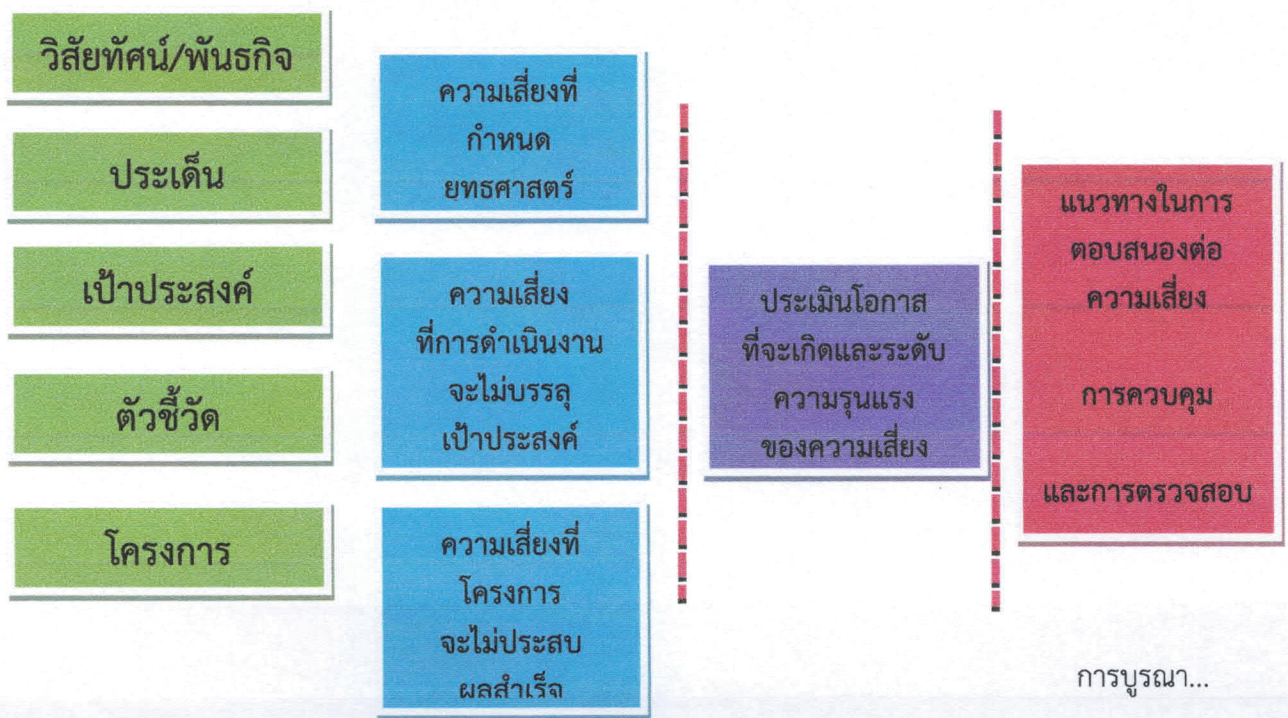
- การยอมรับความเสี่ยง (Risk Acceptance) เป็นการยอมรับความเสี่ยงที่เกิดขึ้นเนื่องจากไม่คุ้มค่าในการจัดการควบคุมหรือป้องกันความเสี่ยง
- การลด/การควบคุมความเสี่ยง (Risk Reduction) เป็นการปรับปรุงระบบการทำงาน หรือการออกแบบวิธีการทำงานใหม่ เพื่อลดโอกาสที่จะเกิด หรือลดผลกระทบ ให้อยู่ในระดับที่องค์กรยอมรับได้
- การกระจายความเสี่ยง หรือการโอนความเสี่ยง (Risk Sharing) เป็นการกระจายหรือถ่ายโอนความเสี่ยงให้ผู้อื่นช่วยแบ่งเบาความรับผิดชอบไป เช่น การทำประกัน การใช้บริการจากภายนอก (Outsource) เป็นต้น
- การหลีกเลี่ยงความเสี่ยง (Risk Avoidance) เป็นการจัดการความเสี่ยงที่อยู่ในระดับสูงมากและหน่วยงานไม่อาจยอมรับได้ จึงต้องตัดสินใจยกเลิกโครงการ/กิจกรรมนั้นไป
- การควบคุม (Control) หมายถึง นโยบาย แนวทาง หรือขั้นตอนปฏิบัติต่าง ๆ ซึ่งกระทำเพื่อลดความเสี่ยง และทำให้การดำเนินการบรรลุวัตถุประสงค์ แบ่งได้หลายประเภท
- การควบคุมเพื่อป้องกัน (Preventive Control) เป็นวิธีการควบคุมที่กำหนดขึ้นเพื่อป้องกันไม่ให้เกิดความเสียหายและข้อผิดพลาดตั้งแต่แรก เช่น การอนุมัติ การจัดโครงสร้างองค์กร การแบ่งแยกหน้าที่การควบคุมการเข้าถึงเอกสาร ข้อมูล ทรัพย์สิน เป็นต้น

- การควบคุมเพื่อให้ตรวจพบ (Detective Control) เป็นวิธีการควบคุมที่กำหนดขึ้นเพื่อค้นพบข้อผิดพลาดที่เกิดขึ้นแล้ว เช่น การสอบทาน การวิเคราะห์ การตรวจนับ การรายงานข้อบกพร่อง เป็นต้น
- การควบคุมโดยการชี้แนะ (Directive Control) เป็นวิธีการควบคุมที่ส่งเสริมหรือกระตุ้นให้เกิดความสำเร็จตามวัตถุประสงค์ที่ต้องการ เช่น การให้รางวัลแก่ผู้มีผลงานดี เป็นต้น
- การควบคุมเพื่อการแก้ไข (Corrective Control) เป็นวิธีการควบคุมที่กำหนดขึ้นเพื่อแก้ไขข้อผิดพลาดที่เกิดขึ้นให้ถูกต้อง หรือเพื่อหาวิธีการแก้ไขไม่ให้เกิดข้อผิดพลาดซ้ำอีกในอนาคต เช่น การจัดเตรียมเครื่องมือดับเพลิงเพื่อช่วยลดความรุนแรงของความเสียหายให้น้อยลงหากเกิดไฟไหม้ เป็นต้น

การจัดการความเสี่ยงต่าง ๆ เพื่อให้โอกาสที่จะเกิดเหตุการณ์ความเสี่ยงลดลง หรือผลกระทบของความเสียหายจากเหตุการณ์ความเสี่ยงลดลงอยู่ในระดับที่องค์กรยอมรับได้ (Risk Appetite) การจัดการความเสี่ยงต้องมองปัญหาความเสี่ยง แบบองค์รวม ดังนั้น การจัดการความเสี่ยงที่เหมาะสมจะต้องอาศัยการมีส่วนร่วมจากผู้บริหารและผู้ปฏิบัติการจากทุกระดับร่วมกัน พิจารณาทั้งความเสี่ยงที่ยอมรับได้ และระดับความเสี่ยงที่ยอมรับได้ เพื่อให้เกิดความเข้าใจและเห็นพ้องร่วมกันทั่วทั้งองค์กร จึงจะสามารถควบคุมความเสี่ยงให้อยู่ในระดับที่องค์กรยอมรับได้

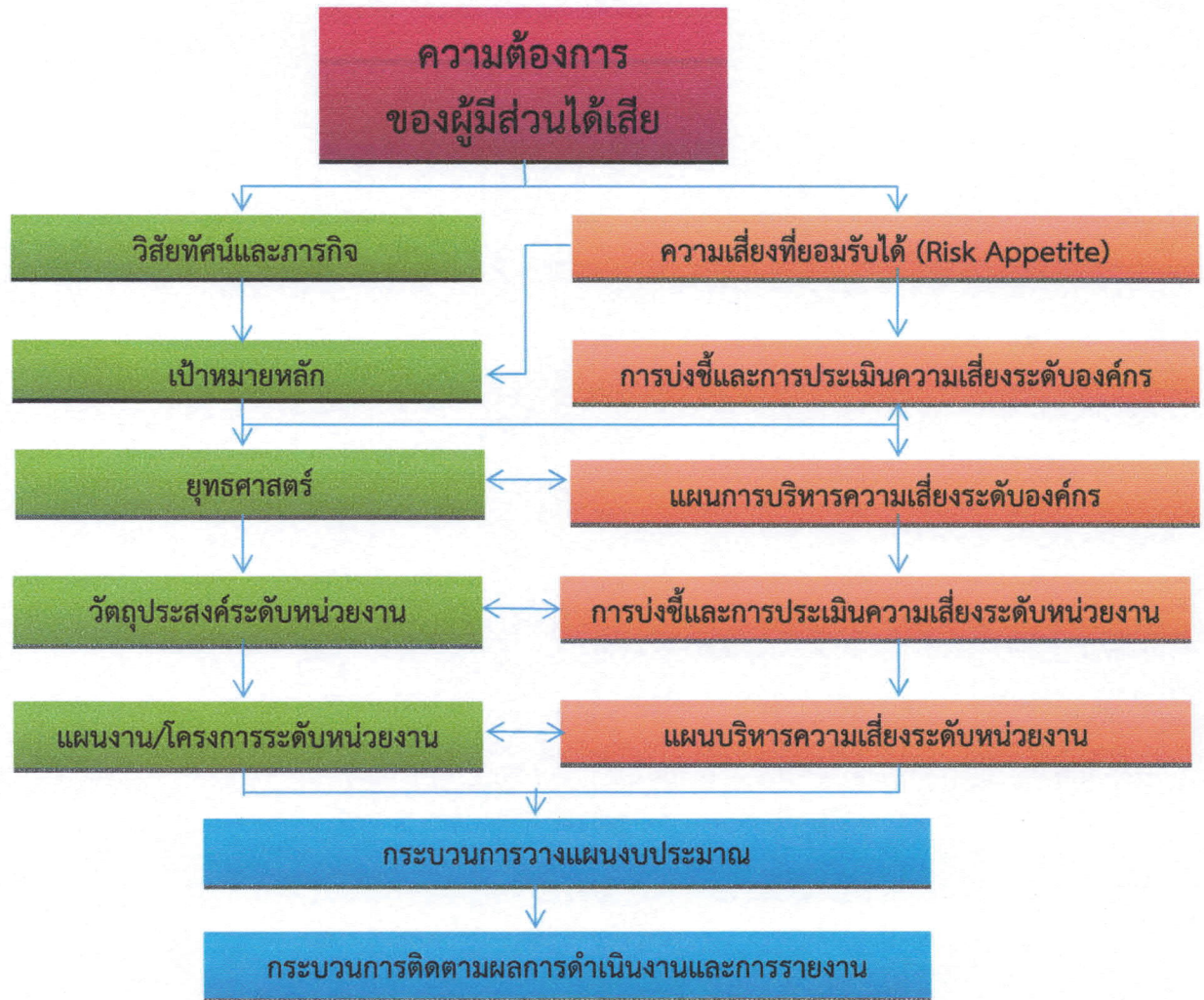
การบริหารความเสี่ยงทั่วทั้งองค์กร (Enterprise Risk Management) คือ กระบวนการที่เป็นระบบในการบริหารปัจจัย และควบคุมกิจกรรม รวมทั้งกระบวนการดำเนินงานต่าง ๆ เพื่อลดมูลเหตุของโอกาสที่จะทำให้เกิดความเสียหายจากการดำเนินการที่ไม่เป็นไปตามแผน เพื่อให้ระดับของความเสี่ยงและผลกระทบที่จะเกิดขึ้น ในอนาคตอยู่ในระดับที่องค์กรสามารถยอมรับได้ควบคุมได้และตรวจสอบได้อย่างเป็นระบบ โดยการคำนึงถึงการบรรลุเป้าหมาย ทั้งในด้านกลยุทธ์ การปฏิบัติตามกฎระเบียบ นโยบาย ข้อบังคับ ข้อมูลทางการเงินและไม่ใช่ทางการเงิน และการปฏิบัติงาน รวมถึงเรื่องอื่น ๆ เช่น ชื่อเสียงขององค์กร เป็นต้น โดยได้รับการสนับสนุนและการมีส่วนร่วมในการบริหารความเสี่ยงจากหน่วยงานทุกระดับทั่วทั้งองค์กร

ความเชื่อมโยงระหว่างยุทธศาสตร์ การบริหารจัดการความเสี่ยง



การบูรณาการกระบวนการบริหารจัดการความเสี่ยงกับกระบวนการวางแผนยุทธศาสตร์และกลยุทธ์

การบริหารความเสี่ยงเป็นกระบวนการที่ดำเนินการต่อเนื่องเชื่อมโยงกับกระบวนการวางแผนยุทธศาสตร์ และกลยุทธ์ต่างๆขององค์กร ซึ่งจำเป็นจะต้องมีการจัดทำแผนบริหารความเสี่ยง และให้ดำเนินการตามแผนบริหารความเสี่ยงเพื่อลดระดับความรุนแรงตลอดจนมีการติดตามและรายงานผลการบริหารความเสี่ยง โดยจะต้องเป็นการดำเนินการร่วมกันระหว่างหน่วยงานในสังกัด เพื่อให้หน่วยงานสามารถบรรลุเป้าหมายตามวิสัยทัศน์ พันธกิจ การปฏิบัติงานมีประสิทธิภาพ ประสิทธิผล และเกิดประโยชน์สูงสุดต่อการดำเนินงานขององค์กร



บทที่ ๓

กระบวนการการบริหารจัดการความเสี่ยง

กระบวนการการบริหารจัดการความเสี่ยงเป็นกระบวนการที่เป็นวงจรต่อเนื่อง ประกอบด้วย

๑. การวิเคราะห์องค์กร
๒. การกำหนดนโยบายการบริหารจัดการความเสี่ยง
๓. การระบุความเสี่ยง
๔. การประเมินความเสี่ยง
๕. การตอบสนองความเสี่ยง
๖. การติดตามและทบทวน
๗. การสื่อสารและการรายงาน

การบริหารจัดการความเสี่ยงมีกระบวนการและขั้นตอนการบริหารจัดการความเสี่ยงโดยส่วนใหญ่ประกอบด้วยตามแผนผัง ดังนี้



๑. การวิเคราะห์องค์กร

ในการจัดทำแผนบริหารจัดการความเสี่ยงขององค์การบริหารส่วนตำบลตัวอย่าง ได้ใช้การวิเคราะห์ SWOT Analysis/Demand (Demand Analysis)/Global Demand และ Trend ปัจจัยและสถานการณ์การเปลี่ยนแปลงที่มีผลต่อการพัฒนา อย่างน้อยต้องประกอบด้วย การวิเคราะห์ศักยภาพด้านเศรษฐกิจ ด้านสังคม ด้านทรัพยากรธรรมชาติและสิ่งแวดล้อม ซึ่งมีรายละเอียดดังนี้

การวิเคราะห์ SWOT Analysis การวิเคราะห์จุดแข็ง จุดอ่อน โอกาส และอุปสรรค

จุดแข็ง (S : Strengths) คือ การมองหาจุดเด่น ข้อดีภายในของตำบลตัวอย่าง

จุดอ่อน (W : Weakness) คือ การมองหาจุดด้อย ข้อเสียภายในตำบลตัวอย่าง

โอกาส (O : Opportunities) คือ ปัจจัยภายนอกที่เป็นโอกาสในการพัฒนาตำบลตัวอย่าง

อุปสรรค (T : Treats) คือ ปัจจัยภายนอกที่เป็นอุปสรรคในการพัฒนาตำบลตัวอย่าง

ผลการ...

ผลการวิเคราะห์ศักยภาพภายในชุมชนเพื่อประเมินสถานภาพการพัฒนาในปัจจุบันและโอกาสการพัฒนาในอนาคต ด้วยเทคนิค SWOT Analysis ซึ่งพิจารณาจากสภาพแวดล้อมทั้งภายในและภายนอกองค์กร ได้แก่ สภาพแวดล้อมด้านเศรษฐกิจ ด้านสังคม ด้านการเมืองการปกครอง และด้านทรัพยากรธรรมชาติและสิ่งแวดล้อม ผลปรากฏดังนี้

✚ จุดแข็ง (Strength)

- ประชากรส่วนใหญ่ประกอบอาชีพเกษตรกรรม
- ตำแหน่งที่ตั้งของตำบล เป็นจุดผ่านของถนนสายเอเชีย๔๑ ทำให้เหมาะแก่การส่งเสริมและพัฒนา ด้านเศรษฐกิจ เช่น การส่งเสริมให้เป็นแหล่งค้าขายสินค้า เป็นตลาดผลไม้ และเป็นจุดพักรถของผู้เดินทางสัญจร ไป-มา
- มีสภาพพื้นที่ และภูมิอากาศเหมาะสมต่อการเกษตรกรรมที่หลากหลายพืชผลทางการเกษตร เช่น ทุเรียน มังคุด กัญชง ยางพารา กาแฟ ปาล์มน้ำมัน มะพร้าว มีคุณภาพ
- มีป่าไม้ น้ำตก และถ้ำ ที่มีความสมบูรณ์ทางธรรมชาติเหมาะแก่การพัฒนาให้เป็นแหล่งท่องเที่ยวเชิงอนุรักษ์
- มีกลุ่มต่าง ๆ ในหมู่บ้าน เช่นกลุ่มออมทรัพย์ กลุ่มอาชีพ

✚ จุดอ่อน (weakness)

- เป็นพื้นที่มีขนาดใหญ่ทำให้การพัฒนาอย่างไม่ทั่วถึงและครอบคลุมทั้งพื้นที่
- ขาดการพัฒนาอุตสาหกรรมแบบครบวงจร
- แหล่งน้ำเพื่อการเกษตรและอุตสาหกรรมยังไม่เพียงพอ
- เส้นทางคมนาคมยังไม่ได้มาตรฐาน
- การตั้งโรงงานอุตสาหกรรมในพื้นที่ ทำให้ประชาชนประสบปัญหาสิ่งแวดล้อมเป็นพิษ

✚ โอกาส (Opportunity)

- มีความพร้อมในการพัฒนาระบบการคมนาคม
- มีแหล่งท่องเที่ยวเชิงอนุรักษ์ที่สำคัญหลายแห่ง ทำให้เกิดการขยายตัวทางด้านพาณิชยกรรมสูงขึ้น
- สินค้าเกษตรมีคุณภาพดี สามารถส่งเสริมให้นำออกสู่ตลาดสากลได้
- มีผลไม้จำพวก ทุเรียน มังคุด ลองกอง กัญชง ฯลฯ เป็นจำนวนมาก สามารถสร้างเป็นตลาดกลางผลไม้ได้ เพื่อรองรับผลไม้ออกสู่ท้องตลาดของเกษตรกร
- สภาพพื้นที่สามารถก่อสร้างโรงงานแปรรูปผลผลิตขนาดใหญ่ได้ เพราะมีวัตถุดิบที่จะป้อนเข้าสู่โรงงานเป็นจำนวนมาก เช่นโรงงานสกัดปาล์มน้ำมัน โรงงานอบหมากแห้ง โรงรมยาง เป็นต้น

✚ อุปสรรค (Threat)

- เกิดภัยธรรมชาติเป็นครั้งคราว ทำให้เกิดความเสียหายกับพื้นที่เกษตรกรรม
- ขาดแหล่งเงินทุนและขาดความเข้าใจจากนักลงทุนที่มีเงินทุนสูง
- ระบบสินเชื่อไม่เอื้ออำนวยต่อเกษตรกรส่วนใหญ่
- งบประมาณมีเพียงจำกัด ไม่สามารถพัฒนาระบบคมนาคมให้เกิดมาตรฐานที่ดีได้

เทคนิค Trend ปัจจัยและสถานการณ์การเปลี่ยนแปลงที่มีผลต่อการพัฒนา

๑. การวิเคราะห์ศักยภาพด้านเศรษฐกิจ

รูปแบบของระบบการค้าของโลกมีความเข้มข้นมากขึ้น การแข่งขันทางเศรษฐกิจระหว่างประเทศเป็นไปอย่างรวดเร็วและรุนแรง ทำให้ส่งผลกระทบต่อประเทศไทย และส่งผลมาสู่ชุมชนปัญหาความยากจน ค่าครองชีพสูง ต้นทุนการผลิตสูง แต่ผลผลิตทางการเกษตรราคาตกต่ำ ทำให้รายได้ไม่เพียงพอกับรายจ่ายขาดการรวมกลุ่มของเกษตรกร ปัญหาพื้นที่การเกษตรจากภัยธรรมชาติ เช่น ภัยแล้ง อุทกภัย วัตภัย เส้นทาง การขนส่งผลผลิตทางการเกษตรชำรุดเสียหาย มีผลกระทบต่อการบริหารจัดการของอบต.ครน ทำให้ชุมชนให้ความร่วมมือทำกิจกรรมกับทาง อบต.ครนน้อย เพราะต้องประกอบอาชีพหารายได้เพื่อเลี้ยงครอบครัว

๒. ด้านสังคม

จำนวนประชากรในพื้นที่ตำบลครน มีแนวโน้มเพิ่มขึ้นทุกปี อีกทั้งยังมีประชากรแฝง และแรงงานชาวพม่าฯลฯ ที่ทำงานในพื้นที่ ประกอบกับปัจจุบันเป็นสังคมผู้สูงอายุ ทำให้ประสบปัญหาคือปัญหาสุขภาพเสถียรในพื้นที่ ปัญหาครอบครัว การดูแลคนพิการ ผู้ด้อยโอกาส และผู้สูงอายุยังไม่ทั่วถึง

๓. ด้านการศึกษา

การศึกษาในพื้นที่ตำบลครน ส่วนใหญ่ประชาชนในพื้นที่จะให้ความสำคัญกับการศึกษาของบุตรหลานตนเอง ซึ่งโรงเรียนในพื้นที่ตำบลครนมีจำนวน ๘ โรงเรียน ๔ ศูนย์พัฒนาเด็กเล็กกระจายตัวอยู่ทั้งตำบล ปัญหาที่พบคือปัญหาเด็กนักเรียนลาออกไม่เรียน เนื่องจากได้รับสิ่งยั่วยุ ต่างๆเช่นยาเสพติด การท่องก่อนวัยอันควร ฯลฯ

๔. ด้านผังเมือง

การวางผังเมือง ในพื้นที่ตำบลครน ในปัจจุบันยังไม่มีผังเมืองของ อบต.ครน อย่างชัดเจน มีแต่การขออนุญาตก่อสร้างบ้าน อาคาร ตามพระราชบัญญัติควบคุมอาคาร พ.ศ.๒๕๒๒ หากเป็นเช่นนี้จะทำให้เกิดปัญหาการกระจุกตัวของความเจริญและการกระจายตัวของโรงงานอุตสาหกรรม เพราะไม่มีการกำหนดเขตในการประกอบการ

๕. ด้านเทคโนโลยี

ความก้าวหน้าทางเทคโนโลยีปัจจุบันมีความก้าวหน้าเป็นอย่างมาก เทคโนโลยีสารสนเทศนั้นมีมากมาย ทั้งในด้านการอำนวยความสะดวกให้กับชีวิตของมนุษย์หรือช่วยพัฒนาด้านต่างๆเทคโนโลยีสารสนเทศก็ยิ่งก่อให้เกิดปัญหาตามมาทั้งในด้านสังคม เศรษฐกิจและการศึกษา จากการใช้เทคโนโลยีสารสนเทศดังกล่าวที่ไม่ถูกต้องซึ่งในอนาคตจะเกิดปัญหามากยิ่งขึ้น

๖. ด้านทรัพยากรธรรมชาติและสิ่งแวดล้อม

ทรัพยากรธรรมชาติและสิ่งแวดล้อมในพื้นที่ตำบลครน ได้เปลี่ยนแปลงไปมากที่เห็นชัดเจนก็ในเรื่องของทรัพยากรป่าไม้ที่มีการบุกรุกพื้นที่ป่าเพราะประชากรเพิ่มมากขึ้น และมีแนวโน้มการบุกรุกเพิ่มขึ้น ปัญหาเรื่องการบริหารจัดการขยะ เป็นปัญหาระดับชาติและเป็นปัญหาระดับพื้นที่ ปัจจุบันตำบลครนมีการจัดเก็บขยะจำนวน ๖ หมู่บ้าน ซึ่งมีปริมาณมาก อนาคตหากประชาชนไม่ลดการใช้หรือคัดแยกขยะก็จะทำให้อบต.ครนต้องดำเนินการบริหารจัดการขยะทั้ง ๑๔ หมู่บ้าน และปัญหาประชาชนขาดจิตสำนึกในการอนุรักษ์สิ่งแวดล้อมทั้งทางด้านบรรยากาศ ดิน น้ำ ป่าไม้ สัตว์ป่า และพลังงานเกิดเป็นวิกฤตการณ์ขึ้นทั่วโลก

การประเมิน...

การประเมินสถานการณ์สภาพแวดล้อมภายนอกที่เกี่ยวข้อง

๑. บริบทการเปลี่ยนแปลงที่สำคัญที่ส่งผลกระทบต่อองค์การบริหารส่วนตำบลนครน

๑. สถานการณ์การแพร่ระบาดของโรคติดเชื้อไวรัสโคโรนา 2019 (COVID-19)

การแพร่ระบาดของโรคติดเชื้อไวรัสโคโรนา 2019 (COVID-19) ส่งผลกระทบต่อ การเปลี่ยนแปลงในหลาย ๆ ด้าน อาทิ รูปแบบในการทำงานและการใช้ชีวิตมีความเป็นปัจเจกหรือเป็นส่วนตัว (Individualization) เพิ่มขึ้น ประชาชนมีการปรับเปลี่ยนพฤติกรรมเข้าสู่สังคมดิจิทัล (Digital Transformation) โดยมีการนำเทคโนโลยีดิจิทัลมาใช้ในการทำงานและการใช้ชีวิตประจำวันเพื่อลดการปฏิสัมพันธ์ทางกายภาพของคนในสังคม โดยการ ใช้ช่องทางการสื่อสารแบบออนไลน์และการประชุมทางไกลแทนการพบปะโดยตรง การซื้อสินค้าและบริการ ผ่านแพลตฟอร์มออนไลน์แทนการเดินทางไปร้านค้า การเรียนการสอนออนไลน์ และการทำธุรกรรมดิจิทัลแทน การชำระด้วยเงินสด แต่อย่างไรก็ตามการใช้เทคโนโลยีดิจิทัลอาจนำไปสู่ความเหลื่อมล้ำทางดิจิทัล (Digital Divide) สำหรับกลุ่มคนที่ไม่สามารถเข้าถึงเทคโนโลยีได้ นอกจากนี้ในการดูแลรักษาสุขอนามัย ประชาชนมีการ ตื่นตัวในการป้องกันการติดต่อของโรคโควิด-19 และการดำเนินมาตรการทางสาธารณสุขอย่างเข้มงวด เพื่อยับยั้งการแพร่ระบาดของโรคจึงส่งผลให้ประชาชนมีความตระหนักถึงความสำคัญในการดูแลสุขภาพของตนเอง และบุคคลในครอบครัวเพิ่มมากขึ้น และเป็นแรงกดดันให้ผู้ประกอบการในสาขาต่าง ๆ โดยเฉพาะด้านการ ท่องเที่ยวมีการปรับรูปแบบการท่องเที่ยวที่ต้องยกระดับมาตรฐานการให้บริการที่คำนึงถึงสุขอนามัยตาม มาตรฐานสากล แม้ว่าการเกิดวิกฤตโควิด-19 จะส่งผลให้กิจกรรมทางเศรษฐกิจและการใช้ชีวิต ของประชาชน หยุดชะงักหรือชะงักงัน แต่เหตุการณ์ดังกล่าวได้สร้างผลเชิงบวกต่อทรัพยากรและสิ่งแวดล้อม ให้ได้รับการ ฟื้นตัวกลับสู่ความอุดมสมบูรณ์และเกิดความสมดุลมากขึ้น เนื่องจากการชะงักงันของภาคการผลิตและการ เคลื่อนย้ายสินค้าและบริการระหว่างประเทศ ดังนั้น จะต้องมีการพัฒนา รูปแบบในการจัดบริการสาธารณะ พื้นฐานเพื่อตอบสนองความต้องการของประชาชน ให้สอดคล้องกับวิถีชีวิตใหม่ (New Normal) ด้วย

๒. การเปลี่ยนแปลงโครงสร้างทางสังคม

สังคมโลกปัจจุบันกำลังเผชิญกับสถานการณ์ของประชากร เนื่องจากแนวโน้มผู้สูงอายุมีจำนวนเพิ่มมากขึ้นแต่ ประชากรวัยเด็กและแรงงานลดต่ำลง สำหรับประเทศไทยมีสัดส่วนประชากรผู้สูงอายุมากเป็นอันดับสองของ อาเซียนรองจากประเทศสิงคโปร์ และในปี พ.ศ. ๒๕๖๔ ประเทศไทยเข้าสู่สังคมผู้สูงอายุโดยสมบูรณ์ (Aging Society) การเปลี่ยนแปลงโครงสร้างประชากรดังกล่าวส่งผลกระทบต่ออย่างกว้างขวาง เช่น งบประมาณของ รัฐบาล การจ้างงาน ผลิตภาพของแรงงาน ผลต่อตลาดผลิตภัณฑ์และบริการด้านต่าง ๆ ที่ตอบสนองความ ต้องการของผู้สูงอายุ อาทิ ธุรกิจบริการสุขภาพ ผลิตภัณฑ์อาหารสำหรับผู้สูงอายุ จึงเป็นประเด็นที่หน่วยงาน ภาครัฐต้องกำหนดนโยบาย แผนงานและมาตรการต่าง ๆ เพื่อเตรียมความพร้อม รองรับสังคมผู้สูงอายุ องค์การบริหารส่วนตำบลนครน ต้องมีการขับเคลื่อนภารกิจในการส่งเสริมบทบาท ความเข้มแข็งให้กับผู้สูงอายุ ในพื้นที่

๓. นโยบายต่างๆ ของรัฐบาล

การดำเนินงานตามนโยบายต่างๆ ของรัฐบาลมีจำนวนเพิ่มมากขึ้น ความรับผิดชอบเพิ่มมากขึ้น ประกอบกับปัญหาในพื้นที่และความต้องการของประชาชนมีมาก แต่ไม่สามารถปฏิบัติได้ครบถ้วน เนื่องจากจำกัดด้วยอำนาจหน้าที่และจำนวนของงบประมาณที่จำกัด อีกทั้งรัฐบาลไม่ได้กระจายอำนาจให้กับองค์กรปกครองส่วนท้องถิ่นอย่างแท้จริง กฎหมาย ระเบียบข้อบังคับขาดความยืดหยุ่น หรือไม่เหมาะสมสอดคล้องกับภารกิจและบริบทของแต่ละองค์กรปกครองส่วนท้องถิ่น

๒. การกำหนดนโยบายการบริหารจัดการความเสี่ยง

๑. กำหนดให้การบริหารความเสี่ยงเป็นความรับผิดชอบของพนักงานในทุกระดับชั้นที่ต้องตระหนักถึงความเสี่ยงที่มีในการปฏิบัติงานในหน่วยงานของตนและองค์กร โดยให้ความสำคัญในการบริหารความเสี่ยง ด้านต่างๆ ให้อยู่ใน ระดับที่เพียงพอและเหมาะสม

๒. ให้มีกระบวนการบริหารความเสี่ยงองค์กรที่เป็นไปตามมาตรฐานที่ดีตามแนวปฏิบัติสากล เพื่อให้เกิดการบริหารจัดการความเสี่ยง ที่อาจส่งผลกระทบกับการดำเนินงานขององค์การบริหารส่วนอย่างมีประสิทธิภาพ เกิดการพัฒนาและมีการปฏิบัติงานด้านการบริหารความเสี่ยงทั่วทั้งองค์กรในทิศทางเดียวกัน โดยนำระบบการบริหารความเสี่ยงมาเป็นส่วนหนึ่งในการตัดสินใจ การวางแผนกลยุทธ์แผนงาน และการดำเนินงานของผู้บริหาร ข้าราชการ พนักงาน และลูกจ้างองค์การบริหารส่วนตำบลตัวอย่างรวมถึงการมุ่งเน้นให้ บรรลุมวลประสงค์ เป้าหมาย วิสัยทัศน์ พันธกิจ กลยุทธ์ ที่กำหนดไว้ เพื่อสร้างความเป็นเลิศในการปฏิบัติงาน และสร้างความเชื่อมั่นของผู้เกี่ยวข้อง

๓. มีการกำหนดแนวทางป้องกันและบรรเทาความเสี่ยงจากการดำเนินงานขององค์การบริหารส่วนเพื่อหลีกเลี่ยงความเสียหายหรือความสูญเสียที่อาจจะเกิดขึ้น รวมถึงการติดตามและประเมินผลการบริหารความเสี่ยงอย่างสม่ำเสมอ มีการนำระบบเทคโนโลยีสารสนเทศมาใช้ในกระบวนการบริหารความเสี่ยงขององค์การบริหารส่วนและสนับสนุนให้บุคลากรทุกระดับสามารถเข้าถึงแหล่งข้อมูลข่าวสารการบริหารความเสี่ยงอย่างทั่วถึง ตลอดจนการจัดระบบการรายงานการบริหารความเสี่ยงให้ผู้บริหาร ปลัดองค์การบริหารส่วนตำบลตัวอย่าง รองปลัดองค์การบริหารส่วนตำบลตัวอย่าง เจ้าหน้าที่ตรวจสอบภายใน เป็นไปอย่างมีประสิทธิภาพ

นโยบายการยอมรับความเสี่ยงระดับองค์กร

นโยบายการยอมรับความเสี่ยงระดับองค์กรเป็นการให้นโยบายเพื่อให้ทิศทางในการบริหารจัดการความเสี่ยงภายในองค์กรโดยผู้บริหารระดับสูงและได้รับการเห็นชอบโดยคณะกรรมการ

ผู้บริหารได้ตระหนักและยอมรับว่าการดำเนินงานขององค์กรมีความเสี่ยงที่อาจทำให้ไม่บรรลุตามวัตถุประสงค์ขององค์กร การบริหารจัดการความเสี่ยงเป็นหน้าที่ความรับผิดชอบของฝ่ายบริหาร โดยผู้บริหารทำหน้าที่บริหารจัดการความเสี่ยงอย่างมุ่งมั่นและตั้งใจ เพื่อให้ผู้มีส่วนได้เสียมั่นใจว่าองค์กรมีการบริหารจัดการความเสี่ยงอย่างมีประสิทธิภาพและประสิทธิผล เพื่อให้องค์กรสามารถปฏิบัติงานบรรลุตามวัตถุประสงค์ขององค์กร โดยคำนึงถึงประโยชน์ต่อประเทศชาติเป็นที่ตั้ง (Public Interest)

ผู้บริหารได้กำหนดความเสี่ยงที่ยอมรับได้ในด้านต่างๆ ดังนี้

ด้านการปฏิบัติงาน

ผู้บริหารยอมรับความเสี่ยงในระดับปานกลางในกระบวนการการปฏิบัติงานทั่วไปขององค์กร และยอมรับความเสี่ยงระดับน้อยในการปฏิบัติงานมีผลกระทบที่เกี่ยวข้องกับการให้บริการของประชาชน ทั้งนี้ผู้บริหารจะยอมรับความเสี่ยงระดับสูงในการปฏิบัติงานที่เกี่ยวข้องกับนวัตกรรมและการพัฒนา

ด้านการทุจริต

ผู้บริหารปฏิเสธที่จะยอมรับความเสี่ยงที่เกี่ยวข้องกับการทุจริตทุกกรณี และมุ่งมั่นจะสร้างระบบการควบคุม ป้องกัน ตรวจสอบ เพื่อให้ผู้มีส่วนได้เสียมั่นใจในระบบธรรมาภิบาลและความซื่อตรงขององค์กร

ด้านเทคโนโลยีสารสนเทศ

ผู้บริหารปฏิเสธที่จะยอมรับความเสี่ยงในเรื่องของความปลอดภัยของระบบสารสนเทศที่เกี่ยวข้องกับข้อมูลด้านการเงิน ข้อมูลส่วนบุคคล และข้อมูลที่เกี่ยวข้องกับความมั่นคงของประเทศ และยอมรับความเสี่ยงระดับปานกลาง สำหรับระบบสารสนเทศที่เกี่ยวข้องกับเรื่องทั่วไป เช่น แบบความคิดเห็นหรือการเก็บสถิติทั่วไป หน่วยงานยอมรับความเสี่ยงระดับน้อยสำหรับประสิทธิภาพของระบบสารสนเทศในการให้บริการประชาชน

ด้านภาพลักษณ์ขององค์กร

ภาพลักษณ์และความน่าเชื่อถือขององค์กรเป็นปัจจัยที่สำคัญในการปฏิบัติงานขององค์กรให้เป็นที่ยอมรับของประชาชนผู้เสียภาษีซึ่งเป็นผู้มีส่วนได้เสียหลักขององค์กร เกี่ยวกับความเชื่อถือและภาพลักษณ์ขององค์กร ผู้บริหารยอมรับความเสี่ยงระดับน้อย เกี่ยวกับความน่าเชื่อถือและภาพลักษณ์ขององค์กร อย่างไรก็ตามผู้บริหารให้ความสำคัญกับภาพลักษณ์ที่สะท้อนประสิทธิภาพการดำเนินงานที่แท้จริงโดยไม่มี การบิดเบือน เพื่อให้ภาพลักษณ์และความน่าเชื่อถือเกิดจากการปฏิบัติงานขององค์กรและความไว้วางใจของผู้มีส่วนได้เสียโดยเนื้อแท้

การระบุความเสี่ยง

การระบุความเสี่ยงในกระบวนการปฏิบัติงาน หรือกิจกรรม เป็นการพิจารณาว่ามีสิ่งใดหรือเหตุการณ์ใดที่อาจเป็นปัญหาอุปสรรค ซึ่งอาจทำให้การดำเนินงานไม่ประสบความสำเร็จตามวัตถุประสงค์ของงานกิจกรรมและกระบวนการที่ได้ปฏิบัติอยู่ ทั้งในส่วนของงานตามภารกิจประจำและงานตามนโยบายว่า

ตอบสนองและสอดคล้องกับวัตถุประสงค์ วิสัยทัศน์ พันธกิจ และภารกิจของหน่วยงานรวมถึงคาดคะเนผลผลิตและผลลัพธ์ของแต่ละงานกิจกรรมว่าจะเกิดผลในทางใดโดยพิจารณาได้จากกระบวนการหรือกิจกรรมที่มีความสำคัญของข้อมูลสถิติของความเสี่ยงที่เคยเกิดขึ้นหรืออาจเกิดขึ้นในอนาคตและจากการระดมความคิดเห็นของบุคลากรภายในหน่วยงานจากนั้นระบุปัจจัยเสี่ยง คือ สาเหตุที่ทำให้เกิดความเสียหาย ทั้งนี้ในการระบุความเสี่ยงจะต้องพิจารณาแหล่งที่มาของปัจจัยเสี่ยงทั้ง ๒ ด้าน คือ ปัจจัยเสี่ยงภายใน และภายนอก

๒.๑) ปัจจัยเสี่ยงภายใน หมายถึง ความเสี่ยงที่สามารถควบคุมได้โดยองค์กร เช่น โครงสร้างองค์กร วัฒนธรรมองค์กร นโยบายการบริหารจัดการ กระบวนการปฏิบัติงาน ความรู้ความสามารถและทักษะของบุคลากร ความเพียงพอของข้อมูล และเทคโนโลยีสำหรับการให้บริการ เป็นต้น

๒.๒) ปัจจัยเสี่ยงภายนอก หมายถึง ความเสี่ยงที่ไม่สามารถควบคุมได้โดยองค์กร เช่น ภาวะการแข่งขัน กระแสสังคม การเปลี่ยนแปลงทางเทคโนโลยี การเมือง สภาวะเศรษฐกิจ สังคม กฎหมาย ภัยธรรมชาติ สิ่งแวดล้อม เป็นต้น

แนวทางในการระบุความเสี่ยง

๑. ศึกษา และพิจารณาถึงเหตุการณ์ที่จะทำให้เกิดไม่บรรลุวัตถุประสงค์ต่าง ๆ โดยพิจารณาทั้งปัจจัยทั้งภายในและภายนอก เหตุการณ์ที่เกิดขึ้นแล้ว หรือคาดว่าจะเกิดขึ้นในอนาคต

๒. พิจารณาถึงผลที่เกิดขึ้นจากความเสี่ยง สรุปประเด็นเหตุการณ์ที่อาจเกิดขึ้นซึ่งมีผลกระทบต่อการบรรลุวัตถุประสงค์ และสาเหตุของเหตุการณ์หรือความเสี่ยงดังกล่าว ให้เป็นลายลักษณ์อักษร เพื่อหารือร่วมกัน หากเหตุการณ์ที่มีผลกระทบในเชิงลบถือเป็นความเสี่ยงที่ต้องประเมินและจัดการความเสี่ยงนั้น สำหรับเหตุการณ์ที่มีผลกระทบในเชิงบวกเป็นโอกาส ซึ่งควรนำไปพิจารณาอีกครั้งในกระบวนการกำหนดวัตถุประสงค์ และกลยุทธ์ในการดำเนินงานต่อไป ทั้งนี้ ต้องระบุสาเหตุของความเสี่ยงด้วยทุกครั้ง โดยระบุให้ครบทุกสาเหตุที่ทำให้เกิดความเสี่ยงดังกล่าวเพื่อให้สามารถกำหนดแผนจัดการความเสี่ยงให้ได้ตรงกับสาเหตุที่ทำให้เกิดความเสี่ยง และสามารถลดความเสี่ยงได้อย่างมีประสิทธิภาพและประสิทธิผล

๓. พิจารณาประเภทความเสี่ยง

หน่วยงานต้องระบุความเสี่ยงทั้งหมดที่มีผลกระทบต่อวัตถุประสงค์ของหน่วยงาน (Risk Inventory) เมื่อหน่วยงานระบุความเสี่ยงทั้งหมดแล้วควรพิจารณาจัดกลุ่มความเสี่ยง โดยความเสี่ยงที่มีลักษณะเหมือนกัน จัดกลุ่มเป็นประเภทความเสี่ยงเดียวกัน การกำหนดประเภทความเสี่ยง เช่น

- ความเสี่ยงด้านกลยุทธ์ (Strategy Risks) คือ ความเสี่ยงที่เกิดจากการกำหนดแผนกลยุทธ์ที่ไม่เหมาะสม หรือความเสี่ยงเกิดจากการนำกลยุทธ์ไปใช้ไม่ถูกต้อง

- ความเสี่ยงด้านการเงิน (Financial Risks) คือ ความเสี่ยงเกี่ยวกับการบริหารจัดการด้านการเงิน เช่น ความเสี่ยงเกี่ยวกับการเบิกจ่ายเงินไม่ถูกต้อง ความเสี่ยงเกี่ยวกับการรับเงินไม่ถูกต้อง ความเสี่ยงในการไม่ปฏิบัติตามกฎหมายและระเบียบที่เกี่ยวข้องกับการเงินการคลัง รวมถึงความเสี่ยงด้านการทุจริตทางการเงิน เป็นต้น

- ความเสี่ยงด้านการดำเนินงาน (Operation Risks) คือ ความเสี่ยงที่เกิดจากกระบวนการทำงานที่ไม่มีประสิทธิผลหรือไม่มีประสิทธิภาพ

- ความเสี่ยงด้านการปฏิบัติตามกฎระเบียบ (Legal Risks) คือ ความเสี่ยงที่หน่วยงานไม่ปฏิบัติตามกฎหมาย ระเบียบ ข้อบังคับ หลักเกณฑ์ ประกาศ มติคณะรัฐมนตรี รวมถึงกฎ/นโยบาย/คู่มือ/แนวทางการปฏิบัติงานของหน่วยงาน

- ความเสี่ยงด้านเทคโนโลยีสารสนเทศ (Technology Risks) คือ ความเสี่ยงที่เกิดจากเทคโนโลยีความเสี่ยงด้านความน่าเชื่อถือขององค์กร (Reputational Risks) คือ ความเสี่ยงที่ส่งผลกระทบต่อชื่อเสียง ความเชื่อมั่น และความน่าเชื่อถือขององค์กร

- ความเสี่ยงด้านความน่าเชื่อถือขององค์กร (Reputational Risks) คือ ความเสี่ยงที่ส่งผลกระทบต่อชื่อเสียง ความเชื่อมั่น และความน่าเชื่อถือขององค์กร

๔. การประเมินความเสี่ยง

การประเมินความเสี่ยง เป็นการวิเคราะห์หาสาเหตุของความเสี่ยง และผลกระทบของความเสี่ยง โดยประเมินจากโอกาสที่จะเกิดความเสี่ยง และผลกระทบของความเสี่ยง (ความรุนแรง/ความเสียหายทั้งที่เป็นตัวเงินและไม่เป็นตัวเงิน) โดยอาจพิจารณาถึงผลกระทบทางด้านชื่อเสียงขององค์กร ด้านผู้รับบริการ ด้านบุคลากร ด้านเวลา ด้านความสำเร็จของงาน/กิจกรรม ด้านผลประโยชน์ ทักษะ การให้หรือรับสินบน เพื่อจัดลำดับความสำคัญของความเสี่ยง

๓.๑ กำหนดเกณฑ์การประเมินมาตรฐาน กำหนดเกณฑ์ที่จะใช้ในการประเมินความเสี่ยง ได้แก่ ระดับโอกาสที่จะเกิดความเสี่ยง (Likelihood) คือ ความเป็นไปได้หรือความถี่ที่จะเกิดความเสี่ยง ระดับความรุนแรงของผลกระทบ(Impact) คือ ระดับของความเสี่ยงที่ส่งผลกระทบต่อเป้าหมายตามภารกิจ เป็นการพิจารณาระดับความรุนแรงและมูลค่าความเสียหายจากความเสี่ยงที่คาดว่าจะได้รับและระดับของความเสี่ยง (Risk Matrix) โดยกำหนดเกณฑ์ในการประเมินขึ้นอยู่กับสภาพแวดล้อมในการดำเนินงานและลักษณะของผลจากการดำเนินงาน ซึ่งสามารถกำหนดได้ ๕ ระดับ ดังนี้

ระดับ	โอกาสที่จะเกิด	ความถี่ในการเกิดเหตุการณ์	ความน่าจะเป็นในการเกิดเหตุการณ์	ความน่าจะเป็นในการเกิดผลประโยชน์ทับซ้อนการให้หรือรับสินบน
๑	น้อยมาก	๕ ปีต่อครั้ง	ไม่มีโอกาสเกิดขึ้นเลย (๐ - ๒๐%)	มีโอกาสดังกล่าวเกิดขึ้นยาก
๒	น้อย	๒-๓ ปีต่อครั้ง	มีโอกาสดังกล่าวเกิดขึ้นน้อยมาก (มากกว่า ๒๐ - ๔๐%)	มีโอกาสดังกล่าวเกิดขึ้นน้อยครั้ง
๓	ปานกลาง	๑ ปีต่อครั้ง	มีโอกาสดังกล่าวเกิดขึ้นปานกลาง (มากกว่า ๔๐ - ๖๐%)	มีโอกาสดังกล่าวเกิดขึ้นบางครั้ง
๔	สูง	๑-๖ เดือนต่อครั้งแต่ไม่เกิน ๕ ครั้ง	มีโอกาสดังกล่าวเกิดขึ้นมาก (มากกว่า ๖๐ - ๘๐%)	มีโอกาสดังกล่าวเกิดขึ้นบ่อยครั้ง
๕	สูงมาก	๑ เดือนต่อครั้งหรือมากกว่า	มีโอกาสดังกล่าวเกิดขึ้นสูงมาก (มากกว่า ๘๐ - ๑๐๐%)	มีโอกาสดังกล่าวเกิดขึ้นประจำ

เกณฑ์การ...

เกณฑ์การประเมินระดับความรุนแรงของผลกระทบ

เกณฑ์การให้คะแนนความเสี่ยง ด้านผลกระทบ

คะแนน	ความหมาย	เกณฑ์
๕	สูงมาก	มีผลกระทบด้านจำนวนเงินมากกว่า ๑,๐๐๐,๐๐๐ บาท มีผลกระทบต่อผู้รับบริการมากกว่าร้อยละ ๘๐ มีผลกระทบต่อความน่าเชื่อถือขององค์กรในระดับ สูงมาก มีผลกระทบต่อเศรษฐกิจระดับ สูงมาก ส่งผลกระทบต่อภาระการคลังของ อปท.จำนวนเงิน ๑,๐๐๐,๐๐๐บาท ส่งผลกระทบต่อประชาชน (ความเป็นอยู่/ชีวิต/ทรัพย์สิน) ระดับสูงมาก
๔	สูง	มีผลกระทบด้านจำนวนเงินมากกว่ามากกว่า ๒๕๐,๐๐๐ - ๑,๐๐๐,๐๐๐ บาท มีผลกระทบต่อผู้รับบริการมากกว่าร้อยละ ๕๐ มีผลกระทบต่อความน่าเชื่อถือขององค์กรในระดับ สูง มีผลกระทบต่อเศรษฐกิจระดับ สูง ส่งผลกระทบต่อภาระการคลังของ อปท.จำนวนเงิน ๒๕๐,๐๐๐ - ๑,๐๐๐,๐๐๐ บาท ส่งผลกระทบต่อประชาชน (ความเป็นอยู่/ชีวิต/ทรัพย์สิน) ระดับสูง
๓	ปานกลาง	มีผลกระทบด้านจำนวนเงินมากกว่า ๕๐,๐๐๐ - ๒๕๐,๐๐๐ บาท มีผลกระทบต่อผู้รับบริการมากกว่าร้อยละ ๓๐ มีผลกระทบต่อความน่าเชื่อถือขององค์กรในระดับ ปานกลาง มีผลกระทบต่อเศรษฐกิจระดับ ปานกลาง ส่งผลกระทบต่อภาระการคลังของ อปท.จำนวนเงิน ๕๐,๐๐๐ - ๒๕๐,๐๐๐ บาท ส่งผลกระทบต่อประชาชน (ความเป็นอยู่/ชีวิต/ทรัพย์สิน) ระดับปานกลาง
๒	ต่ำ	มีผลกระทบด้านจำนวนเงินมากกว่า ๑๐,๐๐๐ - ๕๐,๐๐๐ บาท มีผลกระทบต่อผู้รับบริการมากกว่าร้อยละ ๒๐ มีผลกระทบต่อความน่าเชื่อถือขององค์กรในระดับ ต่ำ มีผลกระทบต่อเศรษฐกิจระดับ ต่ำ ส่งผลกระทบต่อภาระการคลังของ อปท.จำนวนเงิน ๑๐,๐๐๐ - ๕๐,๐๐๐ บาท ส่งผลกระทบต่อประชาชน (ความเป็นอยู่/ชีวิต/ทรัพย์สิน) ระดับต่ำ
๑	ต่ำมาก	มีผลกระทบด้านจำนวนเงินไม่เกิน ๑๐,๐๐๐ บาท มีผลกระทบต่อผู้รับบริการมากกว่าร้อยละ ๑๐ มีผลกระทบต่อความน่าเชื่อถือขององค์กรในระดับ ต่ำมาก มีผลกระทบต่อเศรษฐกิจระดับ ต่ำมาก ส่งผลกระทบต่อภาระการคลังของ อปท.จำนวนเงิน ๑๐,๐๐๐ บาท ส่งผลกระทบต่อประชาชน (ความเป็นอยู่/ชีวิต/ทรัพย์สิน) ระดับต่ำมาก

เกณฑ์การให้คะแนนความเสี่ยง ด้านโอกาส

คะแนน	ความหมาย	เกณฑ์
๕	สูงมาก	โอกาสเกิดมากกว่า ๘๐% ในช่วงระยะเวลาของงาน / ระบบ/โครงการ หรือ ความถี่ของเกิดขึ้นทุก ๖ เดือน
๔	สูง	โอกาสเกิดมากกว่า ๗๐ - ๘๐% ในช่วงระยะเวลาของงาน / ระบบ/โครงการ หรือความถี่ของเกิดขึ้นทุกปี
๓	ปานกลาง	โอกาสเกิดมากกว่า ๕๐ - ๖๙% ในช่วงระยะเวลาของงาน / ระบบ/โครงการ หรือความถี่ของเกิดขึ้นทุก ๒ ปี
๒	น้อย	โอกาสเกิดมากกว่า ๒๐ - ๓๙% ในช่วงระยะเวลาของงาน / ระบบ/โครงการ หรือความถี่ของเกิดขึ้นทุก ๓ ปี
๑	น้อยมาก	โอกาสเกิดมากกว่า ๑๐ - ๑๙% ในช่วงระยะเวลาของงาน / ระบบ/โครงการ หรือความถี่ของเกิดขึ้นทุก ๕ ปี

ด้านความอ่อนไหวต่อความเสี่ยง

คะแนน	ความหมาย	เกณฑ์
๕	สูงมาก	หน่วยงานไม่มีความสามารถในการจัดการความเสี่ยงไม่มีแผนในการจัดการความเสี่ยง
๔	สูง	หน่วยงานมีความสามารถในการจัดการความเสี่ยงต่ำ มีแผนในการจัดการความเสี่ยงแบบไม่สมบูรณ์
๓	ปานกลาง	หน่วยงานมีความสามารถในการจัดการความเสี่ยงปานกลาง มีแผนการจัดการความเสี่ยงสำหรับความเสี่ยงที่เพียงพอ
๒	น้อย	หน่วยงานมีความสามารถในการจัดการความเสี่ยงสูง มีแผนการจัดการความเสี่ยงสำหรับความเสี่ยงที่ดี
๑	น้อยมาก	หน่วยงานมีความสามารถในการจัดการความเสี่ยงสูงมาก มีแผนการจัดการความเสี่ยงสำหรับความเสี่ยงที่ดีมาก และมีการกำหนดมาตรการในการตอบสนองความเสี่ยงหลายวิธี



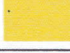


ด้านลักษณะการเปลี่ยนแปลงของความเสี่ยง

คะแนน	ความหมาย	เกณฑ์
๕	สูงมาก	การเกิดขึ้นของความเสี่ยงและกระทบต่อองค์กรแบบทันทีและไม่มีสัญญาณแจ้ง
๔	สูง	การเกิดขึ้นของความเสี่ยงและกระทบต่อองค์กรภายใน ๑ - ๒ สัปดาห์
๓	ปานกลาง	การเกิดขึ้นของความเสี่ยงและกระทบต่อองค์กรภายใน ๒ - ๓ สัปดาห์
๒	น้อย	การเกิดขึ้นของความเสี่ยงและกระทบต่อองค์กรภายใน ๓ - ๖ สัปดาห์
๑	น้อยมาก	การเกิดขึ้นของความเสี่ยงและกระทบต่อองค์กรมากกว่า ๖ เดือน

ในการประเมินความเสี่ยงควรระบุเหตุผลและข้อมูลประกอบในการประเมินระดับเกณฑ์ดังกล่าว เพื่อเป็นข้อมูลสนับสนุนต่อการเลือกระดับความเสี่ยงและใช้เป็นข้อมูลเปรียบเทียบในการประเมินระดับความเสี่ยง ภายหลังจากจัดการความเสี่ยง เมื่อทำการประเมินระดับของความเสี่ยงทั้งในโอกาสและความรุนแรงที่เกิดขึ้นแล้วให้ทำการคำนวณระดับของความเสี่ยงที่เหลืออยู่ด้วยสูตรการคำนวณ ดังนี้

$$\text{ระดับความเสี่ยง} = \text{ระดับโอกาส} \times \text{ระดับความรุนแรง}$$

ระดับความเสี่ยง (Risk Matrix) พิจารณาตามเกณฑ์ในการจัดการความเสี่ยง สามารถกำหนดได้หลายระดับและตามแต่ช่วงคะแนนที่กำหนด ตามตัวอย่างกำหนดที่ ๕ ระดับ ดังนี้

ลำดับความเสี่ยง	ระดับความเสี่ยง	ช่วงคะแนน	เขตสี (zone)
๑	ความเสี่ยงระดับสูงมาก (Extreme Risk : E)	๒๐ - ๒๕ คะแนน	แดง 
๒	ความเสี่ยงระดับสูง (High Risk : H)	๑๐ - ๑๖ คะแนน	ส้ม 
๓	ความเสี่ยงระดับปานกลาง (Moderate Risk : M)	๔ - ๙ คะแนน	เหลือง 
๔	ความเสี่ยงระดับน้อย (Low Risk : L)	๒ - ๓ คะแนน	เขียว 
๕	ความเสี่ยงระดับน้อยมาก (Least Risk : L)	๑ คะแนน	ฟ้า 

๓.๒) การประเมินโอกาสและผลกระทบของความเสียหาย เป็นการนำความเสี่ยงและปัจจัยเสี่ยงแต่ละปัจจัยที่ระบุไว้มาประเมินโอกาส (Likelihood) ที่จะเกิดเหตุการณ์ความเสี่ยงต่าง ๆ และประเมินระดับความรุนแรงหรือมูลค่าความเสียหาย (Impact) จากความเสี่ยง เพื่อให้เห็นถึงระดับของความเสี่ยงที่แตกต่างกัน ทำให้สามารถกำหนดการควบคุมความเสี่ยงได้อย่างเหมาะสม ซึ่งจะช่วยให้หน่วยงานสามารถวางแผนและจัดสรรทรัพยากรได้อย่างถูกต้องภายใต้งบประมาณ กำลังคน หรือเวลาที่มีจำกัด โดยอาศัยมาตรฐานที่กำหนดไว้ข้างต้น

ขั้นตอนในการประเมินโอกาสและผลกระทบของความเสียหาย

- พิจารณาโอกาส/ความถี่ ในการเกิดเหตุการณ์ต่างๆ (Likelihood) ว่ามีโอกาส/ความถี่ที่จะเกิดขึ้น มากน้อยเพียงใด ตามเกณฑ์มาตรฐานที่กำหนด
- พิจารณาความรุนแรงของผลกระทบของความเสียหาย (Impact) ที่มีผลต่อองค์กร/แผนงาน/โครงการ/กิจกรรม ว่ามีระดับความรุนแรง หรือมีความเสียหายเพียงใด ตามเกณฑ์มาตรฐานที่กำหนด

๓.๓) การวิเคราะห์ความเสี่ยง เมื่อพิจารณาโอกาส/ความถี่ที่จะเกิดเหตุการณ์ (Likelihood) และความรุนแรงของผลกระทบ (Impact) ของแต่ละปัจจัยเสี่ยงแล้วให้นำผลที่ได้มาพิจารณาความสัมพันธ์ระหว่างโอกาสที่จะเกิดความเสี่ยง และผลกระทบของความเสียหายต่อองค์กร/แผนงาน/โครงการ/กิจกรรม ว่าก่อให้เกิดระดับของความเสี่ยงในระดับใด

๓.๔) การจัดลำดับความสำคัญในการจัดการความเสี่ยง เมื่อได้ค่าระดับความเสี่ยงแล้ว นำมาจัดลำดับความรุนแรงของความเสี่ยงที่มีผลกระทบต่อองค์กร/แผนงาน/โครงการ/กิจกรรม เพื่อพิจารณากำหนดวิธีการบริหารจัดการความเสี่ยงของแต่ละสาเหตุของความเสี่ยงที่สำคัญให้เหมาะสม โดยพิจารณาจากระดับของความเสี่ยงที่เกิดจากความสัมพันธ์ระหว่างโอกาสที่จะเกิดความเสี่ยง (Likelihood) และผลกระทบของความเสียหาย (Impact) ความรุนแรง/ความเสียหายทั้งที่เป็นตัวเงินและไม่เป็นตัวเงิน) ที่ประเมินได้ โดยจัดเรียงลำดับจากระดับต่าง ๆ จากระดับความเสี่ยงน้อยมาก น้อย ปานกลาง สูง สูงมาก และเลือกความเสี่ยงตามที่กำหนดมาจัดลำดับความสำคัญในการจัดการความเสี่ยงภายหลังจากที่ได้ประเมินความเสี่ยงมาแล้ว เช่น ความเสี่ยงที่มีระดับสูงมากและสูงมาจัดทำแผนบริหารจัดการความเสี่ยง






แผนภูมิความเสี่ยง

ความรุนแรงของผลกระทบ	๕					
	๔					
	๓					
	๒					
	๑					
		๑	๒	๓	๔	๕

โอกาสจะเกิดเหตุการณ์

กรอบการกำหนดระดับความเสี่ยงตามเขตสี (zone)

จากแผนภูมิความเสี่ยงจะเห็นได้ว่า ได้มีการจัดระดับความเสี่ยงตามเขตสี (Zone) ซึ่งแบ่งเป็น ๕ ระดับ ซึ่งจะได้เชื่อมโยงไปสู่การควบคุม/การจัดการความเสี่ยงทั้งในปัจจุบัน และที่จะได้มีการกำหนดเพิ่มเติมตามนโยบายการบริหารความเสี่ยง ดังนี้

ระดับความเสี่ยง	เขตสี (zone)	มาตรการในปัจจุบัน	มาตรการเพิ่มเติม
ระดับน้อยมาก	ฟ้า 	มาตรการในการจัดการความเสี่ยงในปัจจุบันอาจเพียงพอแล้วให้ติดตามการดำเนินการเป็นระยะ ๆ	ไม่จำเป็นต้องมีมาตรการจัดการความเสี่ยงเพิ่มเติมอีก หรืออาจมีได้หากไม่ใช้ทรัพยากรเพิ่มเติม หรือมีแผนงานอื่นรองรับอยู่แล้ว
ระดับน้อย	เขียว 	มาตรการในการจัดการความเสี่ยงในปัจจุบันอาจเพียงพอแล้วให้ติดตามการดำเนินการเป็นระยะ ๆ	ไม่จำเป็นต้องมีมาตรการจัดการความเสี่ยงเพิ่มเติมอีก หรืออาจมีได้หากไม่ใช้ทรัพยากรเพิ่มเติม หรือมีแผนงานอื่นรองรับอยู่แล้ว
ระดับปานกลาง	เหลือง 	ต้องเฝ้าระวังอย่างต่อเนื่อง และอาจเพิ่มเติมความเข้มข้นในการดำเนินการตามมาตรการในปัจจุบัน	ไม่จำเป็นต้องมีมาตรการจัดการความเสี่ยงเพิ่มเติมอีก หรืออาจมีได้หากไม่ใช้ทรัพยากรเพิ่มเติมหรือมีแผนงานอื่นรองรับอยู่แล้ว
ระดับสูง	ส้ม 	ต้องเฝ้าระวังอย่างต่อเนื่อง และอาจเพิ่มเติมความเข้มข้นในการดำเนินการตามมาตรการในปัจจุบัน	จำเป็นต้องมีการเพิ่มเติมมาตรการโดยหากมีข้อจำกัดในด้านทรัพยากรในการจัดการความเสี่ยง ให้มีความสำคัญในระดับรอง
ระดับสูงมาก	แดง 	ต้องเฝ้าระวังอย่างต่อเนื่อง และอาจเพิ่มเติมความเข้มข้นในการดำเนินการตามมาตรการในปัจจุบัน	จำเป็นต้องมีการเพิ่มเติมมาตรการโดยหากมีข้อจำกัดในด้านทรัพยากรในการจัดการความเสี่ยง ให้มีความสำคัญในระดับที่สูงกว่า และผู้บริหารควรให้ความสำคัญในการติดตามการดำเนินการตามมาตรการดังกล่าวอย่างต่อเนื่อง

๕. การตอบสนองความเสี่ยง

๕.๑) การประเมินผลการจัดการความเสี่ยง การควบคุมที่มีอยู่ เป็นการประเมินกิจกรรมที่กำหนดขึ้น เพื่อเป็นเครื่องมือช่วยควบคุม ความเสี่ยง หรือปัจจัยเสี่ยง ที่มีผลกระทบต่อการบรรลุวัตถุประสงค์ขององค์กร/หน่วยงาน ซึ่งกิจกรรมการควบคุมดังกล่าว หมายถึง กระบวนการ วิธีการปฏิบัติงานต่าง ๆ ที่จะทำให้มั่นใจได้ว่าผู้รับผิดชอบแต่ละกิจกรรมได้ดำเนินการสอดคล้องกับทิศทางที่ต้องการ สามารถช่วยป้องกันและชี้ให้เห็นถึงความเสี่ยงที่มีผลกระทบต่อวัตถุประสงค์ได้

หลังจากประเมินความเสี่ยงและจัดลำดับความเสี่ยงแล้ว ขั้นตอนต่อไป คือ การวิเคราะห์การการจัดการหรือควบคุมเดิมที่มีอยู่ก่อนว่า ได้มีการจัดการควบคุมเพื่อช่วยลดความเสี่ยงไว้อย่างไร รวมทั้ง พิจารณาด้วยการจัดการหรือควบคุมที่ได้กำหนดไว้แล้วนั้น ได้มีการนำมาปฏิบัติด้วยหรือไม่และได้ผลเป็นอย่างไร ซึ่งการดำเนินการดังกล่าว ดำเนินการภายหลังจากการที่ได้ระบุระดับความเสี่ยงและจัดลำดับความเสี่ยงแล้ว ให้นำความเสี่ยงมาประเมินผลการควบคุมและการจัดการที่มีอยู่ว่ามีประสิทธิผลเพียงพอหรือไม่ และสามารถลดหรือควบคุมความเสี่ยงและปัจจัยเสี่ยงให้อยู่ในระดับที่ยอมรับได้ ต้องปรับปรุง ดังนี้

- กรณีเพียงพอ หมายถึง ลด/ควบคุมความเสี่ยงลงสู่ระดับที่ยอมรับได้
- กรณีต้องปรับปรุง หมายถึง ไม่สามารถลด/ควบคุมความเสี่ยงได้

๕.๒) การจัดการ...

๕.๒) การจัดการความเสี่ยง เป็นกระบวนการดำเนินการต่าง ๆ โดยลดมูลเหตุของแต่ละโอกาสที่จะทำให้เกิดความเสียหาย เพื่อให้ระดับความเสี่ยงและผลกระทบของความเสี่ยงที่จะเกิดขึ้นในอนาคตอยู่ในระดับที่สามารถรับได้ ประเมินได้ ควบคุมได้ และตรวจสอบได้อย่างมีระบบ โดยพิจารณาต้นทุนการจัดการความเสี่ยง และผลประโยชน์ที่จะได้รับ โดยมีทางเลือกที่จะจัดการกับความเสี่ยงอยู่ด้วยกัน ๔ วิธี

- **กรณียอมรับความเสี่ยง** หมายถึง เป็นความเสี่ยงที่ยอมรับให้มีความเสี่ยงได้ เพราะต้นทุนการจัดการความเสี่ยงสูงอาจไม่คุ้มกับผลประโยชน์ที่อาจจะเกิดขึ้น หรือเป็นความเสี่ยงที่มีสาเหตุจากปัจจัยภายนอกที่อยู่เหนือการควบคุม และไม่อาจเลือกใช้วิธีอื่นได้ แต่ควรมีมาตรการติดตามอย่างใกล้ชิดเพื่อรองรับผลที่เกิดขึ้น หรือเป็นความเสี่ยงที่อยู่ในระดับที่ยอมรับได้

- **กรณีหลีกเลี่ยงความเสี่ยง** หมายถึง เป็นความเสี่ยงที่ยอมรับไม่ได้ มีผลกระทบกับองค์กรแผนงาน/โครงการ/กิจกรรม หรือกระบวนการงานอย่างสูง ซึ่งไม่สามารถจัดการได้ด้วยวิธีอื่น โดยอาจควบคุมได้ด้วยการยกเลิก/ปรับเปลี่ยน เป้าหมาย/โครงการ/งานหรือกิจกรรม

- **กรณีถ่ายโอนความเสี่ยง** หมายถึง เป็นความเสี่ยงที่ยอมรับไม่ได้ ต้องดำเนินการถ่ายโอนความเสี่ยงให้ผู้อื่น เช่น จ้างบุคคลภายนอก เป็นต้น โดยอาจเป็นความเสี่ยงเกี่ยวกับความเสี่ยงที่มีขนาดความรุนแรงมาก เช่น ความเสี่ยงเกี่ยวกับภัยธรรมชาติ/วินาศภัย ความเสี่ยงที่ต้องดำเนินการในเรื่องที่ไม่มีอำนาจ ขาดความเชี่ยวชาญ ความเสี่ยงที่ต้องปฏิบัติงานที่มีปริมาณมากในเวลาอันจำกัด เป็นต้น

- **กรณีควบคุม/ลดความเสี่ยง** หมายถึง เป็นความเสี่ยงที่ยอมรับไม่ได้ ต้องหาแนวทางการควบคุมทั้งโอกาสและผลกระทบของความเสี่ยงให้อยู่ในระดับที่ยอมรับได้ ซึ่งได้รับผลกระทบจากปัจจัยภายในและอยู่ภายใต้การควบคุมขององค์กร ได้แก่ การควบคุมภายใน หรือเป็นความเสี่ยงที่ยอมรับไม่ได้ ต้องหาแนวทาง การควบคุมทั้งโอกาสและผลกระทบของความเสี่ยงให้อยู่ในระดับที่ยอมรับได้ ซึ่งได้รับผลกระทบจากปัจจัยภายนอกและมีได้อยู่ภายใต้การควบคุมขององค์กร ได้แก่ แผนรองรับ/มาตรการ

๖. การติดตามและทบทวน

การติดตามและทบทวน ตามแผนบริหารจัดการความเสี่ยง รวมทั้งปัญหา/อุปสรรคและแนวทางแก้ไข โดยอาจติดตามเป็นรายไตรมาส ติดตามเป็นรอบ ๖ เดือน ๙ เดือน และ ๑๒ เดือน ตามที่องค์กรเห็นความเหมาะสม เพื่อให้มั่นใจว่าแผนการบริหารความเสี่ยงนั้นมีประสิทธิภาพ รวมทั้งสาเหตุของความเสี่ยงที่มีผลต่อความสำเร็จ ความรุนแรงของผลกระทบ วิธีการบริหารจัดการความเสี่ยง รวมถึงค่าใช้จ่ายในการจัดการมีความเหมาะสมกับสถานการณ์ที่เปลี่ยนแปลงไป โดยมีเป้าหมายในการติดตามผล คือ

๖.๑ เป็นการประเมินคุณภาพและความเหมาะสมกับวิธีการจัดการความเสี่ยง รวมทั้งติดตามผลการจัดการความเสี่ยงที่ได้มีการดำเนินการไปแล้วว่าบรรลุผลของการบริหารความเสี่ยงหรือไม่

๖.๒ เป็นการติดตามความคืบหน้าของมาตรการที่เป็นการทำเพิ่มเติมว่าแล้วเสร็จตามกำหนดหรือไม่ สามารถลดโอกาสหรือผลกระทบของความเสี่ยงให้อยู่ในระดับที่ยอมรับได้หรือไม่ วิธีการจัดการความเสี่ยงใดมีประสิทธิภาพก็ให้ดำเนินการต่อไป หรือวิธีการใดควรปรับเปลี่ยน และนำผลการติดตามไปรายงานให้ผู้บริหารทราบตามแบบรายงานที่ได้จัดทำโดยกำหนดติดตามในการรายงาน นอกจากจะรายงานตามแบบฟอร์มที่กำหนดแล้ว ต้องมีการติดตามผลจากการปฏิบัติงานและการบริหารงานตามกรอบระยะเวลาที่กำหนดด้วย

๖.๓ เป็นการทบทวนแผนและรายงานผลผลตามแผนการบริหารจัดการความเสี่ยง โดยวิเคราะห์และประเมินการบริหารจัดการความเสี่ยง รวมทั้งกิจกรรมหรือการจัดการที่ได้มีการดำเนินการในงวดที่ผ่านมาว่ามีประสิทธิผลหรือไม่ ถ้ายังมีความเสี่ยงเหลืออยู่ หรือพบความเสี่ยงที่เกิดขึ้นใหม่ เช่น จากการปรับเปลี่ยนสภาพแวดล้อม วิธีการปฏิบัติงาน เป็นต้น เพื่อใช้ในการจัดทำแผนบริหารความเสี่ยงในงวดถัดไป

การจัดเตรียม...

๗. การสื่อสารและการรายงาน

การสื่อสารและการรายงาน ตามนโยบายเกี่ยวกับการบริหารจัดการความเสี่ยงและการกำหนดเกณฑ์เพื่อใช้ในการพิจารณาข้อมูลที่จะนำมาบริหารจัดการความเสี่ยง รวมถึงการพิจารณาถึงวัตถุประสงค์ที่ชัดเจน และสอดคล้องกัน ทั้งวัตถุประสงค์ในแต่ละระดับและและการดำเนินงานต่าง ๆ ขององค์กร ทั้งนี้ สามารถเตรียมข้อมูลต่าง ๆ ได้หลายวิธีการ ดังนี้

๑. พิจารณาข้อมูลกำหนดขอบเขตความรับผิดชอบตามประเด็นยุทธศาสตร์ตามแผนพัฒนาท้องถิ่นขององค์กรในแผนพัฒนาท้องถิ่นขององค์กรปกครองส่วนท้องถิ่น
๒. พิจารณาว่าโครงการที่จัดทำขึ้นในปีงบประมาณตอบสนองยุทธศาสตร์ใด กลยุทธ์แผนงาน แนวทางการพัฒนาใดตามที่กำหนดในข้อบัญญัติ/เทศบัญญัติในปีงบประมาณ
๓. พิจารณางานประจำตามหน้าที่ โครงการและภารกิจของสำนัก/กอง ที่กำหนดในแผนปฏิบัติราชการของหน่วยงานตามที่ปรากฏในข้อบัญญัติ/เทศบัญญัติในปีงบประมาณ
๔. พิจารณาถึงวัตถุประสงค์ของการดำเนินงานในแต่ละกิจกรรม ตัวชี้วัด (ถ้ามี) และเป้าหมายของการดำเนินงานในแต่ละกิจกรรมที่สนับสนุนยุทธศาสตร์
๕. ดำเนินการวิเคราะห์ความเสี่ยงแต่ละประเภทตามที่กำหนดและปัจจัยเสี่ยง โดยการระบุความเสี่ยงและประเมินความเสี่ยงว่าอยู่ระดับใดตามที่ได้กำหนด
๖. กำหนดวิธีการตอบสนองความเสี่ยงตามความเสี่ยงและระดับความเสี่ยงที่วิเคราะห์ได้
๗. จัดทำแผนบริหารจัดการความเสี่ยง สำหรับความเสี่ยงที่ยังยอมรับไม่ได้หรือต้องการพัฒนาให้มีประสิทธิภาพยิ่งขึ้น โดยกำหนดเป็นแผนงาน/กิจกรรม/ขั้นตอน/การปฏิบัติงาน โดยกำหนดผู้รับผิดชอบและระยะเวลาการดำเนินงาน
๘. ติดตามประเมินผลการบริหารจัดการความเสี่ยง ความคืบหน้า ปัญหาอุปสรรคและแนวทางการแก้ไขปัญหา (ถ้ามี) ตามที่ได้กำหนดนโยบายการติดตามไว้ เช่น รายไตรมาส เป็นต้น
๙. รายงานผลตามแผนการบริหารจัดการความเสี่ยงต่อผู้บริหารให้รับทราบ
๑๐. พิจารณาทบทวนแผนการบริหารจัดการความเสี่ยง โดยสรุปผลการดำเนินงานภายหลังจากที่ได้ดำเนินการตามแผนบริหารจัดการความเสี่ยงแล้ววาระระดับความเสี่ยงปัจจุบันอยู่ในระดับใด จำเป็นจะต้องนำไปดำเนินการในในปีงบประมาณต่อไปหรือไม่อย่างไร
๑๑. รายงานสรุปผลต่อผู้บริหารให้รับทราบ

บทที่ ๔

แผนบริหารจัดการความเสี่ยง

ในปีงบประมาณ พ.ศ. ๒๕๖๗ องค์การบริหารส่วนตำบลครน ได้ดำเนินการวิเคราะห์และจัดทำแผนบริหารความเสี่ยงเพื่อเตรียมการรองรับสภาวะการเปลี่ยนแปลงที่จะเกิดขึ้น โดยพิจารณาจากภารกิจ อำนาจหน้าที่ ตามพระราชบัญญัติองค์การบริหารส่วนตำบล พ.ศ. ๒๕๓๗ และที่แก้ไขเพิ่มเติม พระราชบัญญัติกำหนดแผนและขั้นตอนการกระจายอำนาจให้แก่องค์กรปกครองส่วนท้องถิ่น พ.ศ. ๒๕๔๒ และระเบียบ กฎหมายต่าง ๆ ที่กำหนดให้เป็นภารกิจขององค์กรปกครองส่วนท้องถิ่น ประกอบกับพิจารณาจากผลการปฏิบัติงานที่ผ่านมา นำมาคัดเลือกความเสี่ยงเพื่อกำหนดมาตรการหรือแผนปฏิบัติการในการจัดการและควบคุมความเสี่ยง เพื่อป้องกันไม่ให้เกิดผลกระทบต่อเป้าหมายการปฏิบัติราชการขององค์การบริหารส่วนตำบลครน ประกอบด้วยรายละเอียดดังนี้

- ๑.แบบ บส.๑ กำหนดขอบเขตความรับผิดชอบตามประเด็นยุทธศาสตร์
- ๒.แบบ บส.๒ การระบุการวิเคราะห์ และการตอบสนองความเสี่ยง
- ๓.แบบ บส.๓ การประเมินผลการควบคุมและแผนบริหารความเสี่ยง